



Årsredovisning 2020

KS-SA.2021.27 | Antagen av kommunfullmäktige 2021-05-03, §33



VALDEMARSVIKS
KOMMUN



Årsredovisning 2020

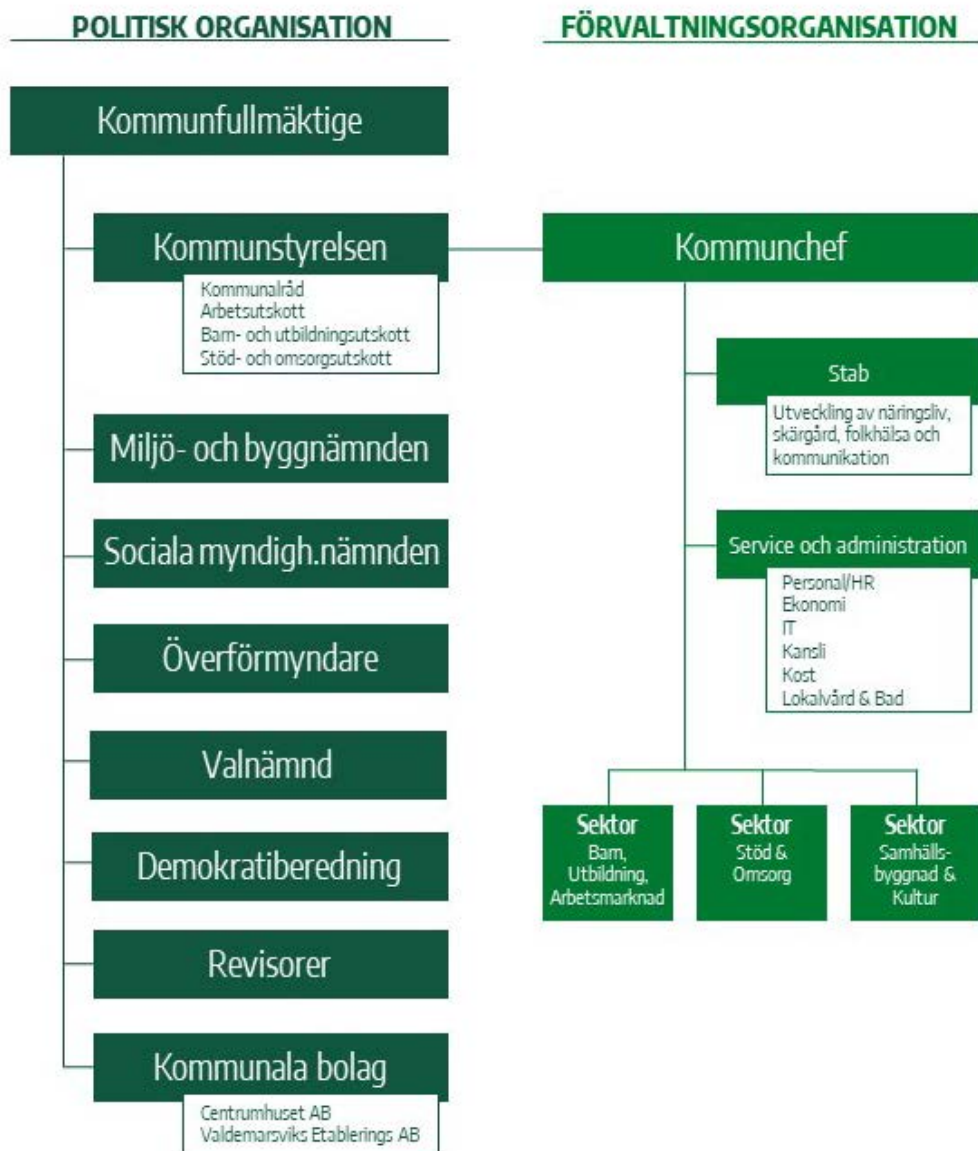
Producerad av Valdemarsviks kommun i mars 2021.

Bilder: Björn Dahlgren, Adobe Stock, Pexels samt Valdemarsviks kommun.

Innehåll

Organisation.....	4
Kommunstyrelsens ordförande har ordet.....	5
Förvaltningsberättelse	6
Utvecklingsarbete	7
Förväntad utveckling och framtid	7
Måluppfyllelse.....	8
Inriktningsmål: Den resurseffektiva kommunen.....	8
Inriktningsmål: Den hälsosamma kommunen	10
Inriktningsmål: Den öppna kommunen.....	11
Inriktningsmål: Den klimatsmarta och miljökloka kommunen	12
Inriktningsmål: Den framgångsrika lärandekommunen.....	13
Inriktningsmål: Den moderna kommunen.....	14
Ekonomisk översikt & analys	17
Den ekonomiska utvecklingen	17
Balanskravsutredning och resultatutjämningsreserv	18
Nettokostnader och skatteintäkter	18
Ekonomisk ställning	19
Finansiering	19
Pensionsförvaltning.....	20
Budgetavvikelser	20
Investeringar	20
Fem år i sammandrag	20
Koncernen Valdemarsviks kommun	21
Finansiella mål för god ekonomisk hushållning	21
Arbetsmiljö och hälsa	22
Räkenskaper.....	23
Resultaträkning	23
Kassaflödesrapport.....	24
Balansräkning	25
Noter och redovisningsprinciper.....	26
Driftredovisning.....	32
Investeringsredovisning.....	33
Särredovisning VA-enheten.....	34
Sektorsvis redovisning	37
Viktiga händelser	37
Ekonomi	39
Framtid	40
Revisionsberättelse.....	43

Organisation



Ett turbulent 2020 lägger grunden för fortsatt framtidstro och tillförsikt

Det är dags att göra bokslut över ett av nutidshistoriens mest omvälvande år. Sett i ett kortsiktigt historiskt perspektiv har vårt samhälle stått, och står fortsatt, inför en påfrestning utan like. Det är alltför tidigt att dra några slutsatser av hur vi kommer att klara detta, men det som blir allt mer tydligt är att det starka svenska samhället har varit en nyckel för att kunna göra det. Det har också blivit tydligt att vi behöver fortsätta hjälpas åt att bygga det ännu starkare, tillsammans.

Så också i Valdemarsviks kommun. Det som för mig är tydligt, är att medarbetarna som tar hand om våra äldre i kommunen har gjort ett fantastiskt jobb – ett slitsamt jobb – med att ge bästa tänkbara omsorg samtidigt som pandemin rasar utanför, och stundvis innanför, våra väggar. Det kan vi också se i omfattningen av antalet smittade och avlidna. Det är tyvärr inte över ännu, och vi måste alla fortsätta hjälpas åt att hålla smittan borta från de allra sköraste – av vilka de allra flesta som tur är nu är vaccinerade.

Kommunens övriga personal ska också ha ett stort och innerligt tack för arbetet under det gångna året. Det har varit påfrestande, inte bara med pandemin, utan också det ekonomiska stålbad som kommunen gått igenom – ett stålbad som i vissa delar inte är över. Det ekonomiska resultatet för 2020 visar dock att åtgärderna gett effekt. Verksamhetens nettokostnader har minskat med 20 miljoner kronor jämfört med 2019, trots pandemi och efter att de extra statsbidragen som kompenserar de uteblivna skatteintäkterna är borträknande.

Detta har naturligtvis inte gått obemärkt i verksamheten – och jag vet att många är oroliga av de långsiktiga effekterna av besparingarna. De närmaste åren kommer vi att känna av detta, och vi kommer att behöva satsa på nytt i en del verksamheter. Men det kan vi först göra när vi har kontroll och ordning på ekonomin – ett arbete som ännu inte är helt i land. Även om det ser positivt ut för kommunen som helhet återstår arbete i vissa verksamheter under 2021 och kanske även under 2022.

Men trots att det är pandemi så finns det många ljusningar i kommunen. Det finns fortsatt ett stort intresse från företag som vill satsa i Valdemarsvik, både i bostäder och i verksamhet. Att bibehålla viljan i näringslivet att fortsätta utveckla kommunen är en viktig förutsättning för framtiden. Våra satsningar på nya förskolelokaler och nya äldreomsorgslokaler ger en bättre arbetsmiljö för kommunens anställda, bättre lärmiljö för våra barn och elever samt en bättre boendemiljö för de äldre. Detta är också viktiga signaler om en stark tro på utveckling i vårt samhälle.

Att döma av de dagsverken som alla medarbetare i alla delar av kommunens verksamhet gör varje dag för att göra Valdemarsviks kommun till en ännu bättre plats att bo och leva på, så är jag övertygad om att när vi lägger pandemin bakom oss och börjar fundera på hur samhället ska fortsätta byggas starkt så har vi i vår kommun en god grund att stå på, som ger både framtidstro och tillförsikt!

Mattias Geving

Kommunstyrelsens ordförande



Förvaltningsberättelse

Året som gått

2020 har inneburit stora påfrestningar på kommunens organisation. Förutom den stora påverkan pandemin inneburit har året också präglats av anpassningar och effektiviseringar. Under året har 2019 års underskott om 18,7 mnkr ersatts med ett överskott om 16,7 mnkr. Överskottet beror till del på ökad finansiering genom statsbidrag kopplat till pandemin, men också till stor del på faktiskt minskade kostnader för verksamheten om 12,4 mnkr.

Befolkningsminskning

Under 2020 minskade befolkningen i Valdemarsvik med 136 personer. Befolkningsminskningen var störst under början av året och antalet invånare i kommunen var den 31 december 7 737 personer (källa SCB). Befolkningsminskningen ger också ekonomiska effekter för kommunen. Jämfört med 2019 minskade skatteintäkterna med 6,9 mnkr.



Yttre händelser

2020 är ett år präglat av en global kris med stor påverkan även på Valdemarsvik. Kommunen har dessutom drabbats av lokala påfrestningar under året.

Pandemin

I stort sett all kommunal verksamhet har påverkats av den globala pandemin. Särskilt stor har påverkan varit på delar av verksamheten inom vård- och omsorgsområdet. Verksamheten kopplad till pandemin har inom sektor vård och omsorg under en stor del av året letts genom en etablerad krisledningsstab. Påfrestningarna har varit stora både på ledning och utförande personal. Under delar av året har dessutom en särskild covid-enhet varit etablerad.



Översvämning

Under början av 2020 drabbades centrala Valdemarsvik av en omfattande översvämning då havsnivån steg onormalt mycket. Flertalet åtgärder behövde vidtas och även externa stödåtgärder via räddningstjänsten behövde utnyttjas.

Särskilda boenden

Det särskilda boendet för äldre i Ringarum, Ringgården har ett stort renoveringsbehov och utredning har under året skett för att genomföra en ombyggnad. Utredning och projektering genomfördes tillsammans med Riksbyggen, men efter beslut i kommunfullmäktige under hösten 2020 avslutades samarbetet och projektet drivs nu vidare i kommunal regi. Upphandling och byggstart planeras ske under 2021.

En utredning har skett tillsammans med Region Östergötland för att möjliggöra etablering av ett vårdcentrum i Valdemarsvik.

Näringslivsutveckling

En viktig fråga för kommunen är stöd och utveckling kopplat till det lokala näringslivet. Året har inneburit påfrestningar även för näringslivet där verksamheter har drabbats i olika hög grad. Stöd har getts i form av presentkort till medarbetare som kunnat lösas in hos lokala handlare, direkt stöd till utsatta branscher och närvarande stöd och rådgivning till de som efterfrågat detta. Arbetet har skett i nära samverkan med det lokala näringslivet.

Organisatoriska förändringar

Ett antal förändringar har skett inom förvaltningsorganisationen under året. Några av dessa verkställdes under början av 2021, men påbörjades 2020. Kulturverksamheten har övergått från sektor samhällsbyggnad till sektor barn, utbildning och arbetsmarknad. Detsamma gäller biblioteksverksamheten som övergått från service och administration. Kostverksamheten och lokalvården är sedan början av 2021 sammanslagna till en enhet.

Besparingsarbete

Under året har hela organisationen arbetat med åtgärdsplaner för att få ekonomin i balans. Planerna har redovisats och uppdaterats månatligt fram till och med hösten. Arbetet grundar sig i det besparingsarbete som påbörjades 2019 med målet att nå ekonomi i balans 2020. När arbetet påbörjades bedömdes åtgärdsbehovet vara i storleksordningen 30 mnkr. Flera spår sjuömsattes för att ta fram besparingar. Dels en allmän återhållsamhet, dels en genomlysning och dels ett arbete som involverade alla anställda. Därtill fanns flera riktade besparingsuppdrag och samverkansuppdrag. Under processen utmynnade dessa i dels enskilda projekt men även till de samlade åtgärdsplaner som sektorerna arbetat utefter.

Utvecklingsarbete

Anpassningar och effektiviseringar

Året har till stor del präglats av stark yttre påverkan men även tydliga behov av att se över verksamhet och arbetssätt för att göra Anpassningar kopplat till för höga kostnader under 2019. Neddragningar inom flera personalområden har krävt att nya sätt att utföra sina uppdrag har behövt utarbetas. Detta är tydligt inom flera av förvaltningens sektorer.

Digitalisering

Under 2020 genomfördes en utredning av det digitaliseringsarbete som bedrivits inom förvaltningen. Utredningen visar på ett rikt utvecklingsarbete men till delar saknas en samordning och gemensamma mål för arbetet. Det finns också påtagliga skillnader när det gäller utvecklingstakten mellan olika sektorer. Samarbetet med Söderköping och bildandet av ett gemensamt IT-kontor har bidragit till ökad samverkan och under 2021 kommer mycket fokus läggas på samordnad utveckling.



Samarbete med andra kommuner

En viktig framtidsfråga för de flesta kommuner i Sverige är att etablera samarbeten med andra kommuner. Det kan handla om allt från formaliserade samarbeten där arbetsuppgifter utförs gemensamt till kunskapsöverföringar. Valdemarsviks kommun har under året varit i kontakt med flera närliggande kommuner för att undersöka möjliga samarbetsformer. De mest formaliserade formerna finns idag i samverkan med Söderköping där det är tydligast med gemensamma miljö- och IT-kontor. Samverkan är också formaliserad genom gemensamma styrgruppsmöten på olika nivåer.

Krisledning

Pandemin och andra faktorer har gjort att förvaltningens krisledningsarbete setts över under året. Detta har lett till att ny krisledningsgrupp och stabsgrupp formerats inom förvaltningen. Denna prövades i en faktisk situation i samband med ett omfattande strömavbrott under början av 2021.

Internhyressystemet

Ett strategiskt lokal- och fastighetsarbete är en viktig bidragande del för ett effektivt utnyttjande av kommunens resurser. Under året har förvaltningen arbetat fram ett förslag till nytt internhyressystem med ett tydligt regelverk och ansvarsfördelning. Kommunstyrelsen beslutade i januari 2021 om det nya

systemet. Det tydliggörs också att fastighetsavdelningen utgör kommunens lokalsamordningsfunktion samt har i detta ansvar för samtliga externa hyresavtal och en nyinrättad lokalbank. Syftet med den sistnämnda är att hantera internt uppsagda lokaler på ett effektivt sätt.

Förväntad utveckling och framtid

Samlad bedömning av verksamheten, God ekonomisk hushållning

Mot bakgrund av det exceptionella år som 2020 inneburit både vad avser pandemin och besparingsarbetet samt det oförutsedda händelser som skett under året är målpuppfyllelsen godkänd. När det gäller de finansiella målen för god ekonomisk hushållning har kommunen uppnått dem. Resultatet har varit gott men det har också varit stora investeringar att finansiera. Kommunen har lyckats väl med att bibehålla soliditeten och kan även avsätta till resultatutjämningsreserven.

Jämförelsen med andra kommuner och om vi är 5% dyrare än genomsnittet baserar sig på data från 2019 och kommunens egna utveckling 2020. Generellt kan sägas att kommunens nettokostnadsavvikelser har minskat inom samtliga större verksamheter båda vad gäller de negativa avvikelserna och de positiva. Större positiva avvikelser finns på äldreomsorg och fritidshem medan individ och familjeomsorg och grundskola har negativa avvikelser.

Inriktningsmålet den hälsosamma kommunen visar på goda resultat det samma gäller den klimatsmarta miljökommunen och den framgångsrika lärande kommunen.

Den öppna kommunen saknar tyvärr en del data och undersökningar har inte kunnat genomföras på grund av pandemin. Det sista inriktningsmålet, den lärande kommunen visar också på goda resultat.

Sammantaget med allt ovan i beaktande kan den slutsatsen dras att kommunen upprätthållit god ekonomisk hushållning under året. Detta ur både ett finansiellt och ett verksamhetsperspektiv.



Måluppfyllelse

Kommunfullmäktige har utifrån Visionens "Valdemarsvik 2025 i balans med naturen" och dess sex målområden antagit sex inriktningsmål för god ekonomisk hushållning ur ett verksamhetsperspektiv, samt mål ur det finansiella perspektivet.



Valdemarsviks kommun ska vara **den resurseffektiva kommunen**

Inriktningsmål: Den resurseffektiva kommunen

Resultatmål: Kommunens överskott ska motsvara minst 1,5 % av kommunens intäkter i form av skatter och statsbidrag. Soliditeten ska vara oförändrad.

● Analys

Resultatet uppgår till 3,2 % av skatteintäkter och generella statsbidrag. Soliditeten är oförändrad. Framförallt den höga investeringsvolymen under året gör att soliditeten inte steg trots det höga resultatet. Detta medförde att nyupplåningsbehovet uppgick till 35 mnkr.

Indikatorer/Mätpunkter	Målvärde	Utfall
Ekonomiuppföljning	1,5%	3,2% ●

Analys

Året började med stora prognostiserade underskott och ett omfattande besparingsarbete var sjösatt. Under senkvintern kom pandemin. Riksdagen beslutade efterhand om flera ökning av de generella statsbidragen och vid halvårsskiftet prognostiserade kommunen överskott. Detta med reservation för att kommunen skulle erhålla ersättning från socialstyrelsen för merkostnader till följd av pandemin.

Driftsbudgetens utfall och prognos för året redovisas i månadsrapporter.	-	- ●
--	---	-----

Analys

Månadsrapporter har redovisats och fördjupade uppföljningar har redovisats per april, augusti och december.

Investeringsbudgetens utfall och prognos redovisas vid tertialuppföljning	-	- ●
---	---	-----

Analys

Uppföljningarna har genomförts under året enligt plan.

Soliditeten ska vara oförändrad	29%	29% ●
---------------------------------	-----	-------

Analys

Soliditeten är oförändrad. Vilket betyder att resultatet varit rimligt i förhållande till målet och investeringsvolymen.

Resultatmål: Ingen kommunal verksamhetskostnad ska vara mer än 5% dyrare än snittet för jämförbara kommuner.

● Analys

Samlad data från alla kommuner finns inte tillgänglig avseende 2020. Målet mäts utifrån 2019 års data och de förändringar som skett i kommunen. Sannantaget har nettokostnadsavvikelse minskat under 2019. Detta avser både de positiva och de negativa. Avvikelsen var i kronor räknat för grundskolan -16 mnkr och för äldreomsorgen +12 mnkr. Kommunen har således utifrån denna jämförelse en dyr grundskola och en kostnadseffektiv äldreomsorg.

Indikatorer/Mätpunkter	Målvärde	Utfall
Statistik för Kolada gällande verksamheter som är mer än 5% dyrare. Grundskola. Jämförelse med "liknande kommuner grundskola" i Kolada.	-	- ●

Analys

I jämförelsen liknande kommuner grundskola 2019 var hade Valdemarsvik en nettokostnadsavvikels på 16% vilket är 9%-enheter högre än medeltalet för de jämförbara kommunerna. Skillnaden var stor 2019 men mot bakgrund av det genomförda besparingsarbetet beöms gapet ha minskat betydligt.

Statistik från Kolada gällande verksamheter som är mer än 5% dyrare. Förskola. Jämförelse sker med "liknande kommuner förskola" i Kolada.	-	- ●
---	---	-----

Analys

I jämförelse liknande kommuner förskola 2019 hade Valdemarsvik en nettokostnadsavvikelse på 2% vilket är 4%-enheter högre än genomsnittet för jämförbara kommuner. Skillnaden var inte över 5%-enheter 2019 och bedöms vara i ungefär samma nivå 2020.

Statistik från Kolada gällande verksamheter som är mer än 5% dyrare. IFO, Insatser för vård av barn och unga. Jämförelse med "liknande kommuner IFO".	-	- ●
---	---	-----

Analys

Den genomsnittliga avvikelsen från referenskostnader för liknande kommuner uppgår till 19,9 % år 2019. För Valdemarsviks kommun uppgår den till 37,7 %. Skillnaderna är stora och ytterligare analyser fordras för att förklara dessa.

Kostnad per elev för grundskola	-	- ●
---------------------------------	---	-----

Hämtas årligen via skolverket.se. Jämförelse sker för med kommungruppen långpendingskommun nära större stad
År 2019 uppgick kostnaden per elev i Valdemarsvik till 130,6 tkr/år och genomsnittet i kommungruppen till 117,5 tkr/år.

Kostnad per barn i förskolan Skolverkets statistik	-	- ●
--	---	-----

Jämförelse med SKR:s kommungrupp: Lågpendingskommun nära större stad

År 2019 uppgick kostnaden per elev i kommunal förskoleklass till 66,7 tkr/år i Valdemarsvik att jämföra med kommungruppens medelvärde 63,7 tkr,

Resultatmål: En hög andel av kommunens inköp ska ske från leverantörer som har ett konkurrensutsatt avtal med kommunen

● Analys

En analys har gjorts på tre varugrupper. Möbler, Böcker, tidningar och facklitteratur och arbetskläder. Inom den första gruppen möbler har 95% handlats på avtal under året. Inom den andra gruppen uppgår det till 73% och inom arbetskläder till 12%. Här handlar det om direktupphandlingar hos den gamla leverantören. Upphandlingsfunktionen har vidtagit informationsinsatser.

Indikatorer/Mätpunkter	Målvärde	Utfall
Redovisning utifrån intern statistik genom stickprovskontroll av andelen avrop utifrån antalet ramavtal och antal direktupphandlingar.	-	- ●

Analys

Analysen ger vid handen att det finns brister inom varugruppen arbetskläder där direktupphandlingarna varit för stora i förhållande till avtalsavropen.



Valdemarsviks kommun ska vara
den hälsosamma kommunen

Inriktningsmål: Den hälsosamma kommunen

Resultatmål: Äldre som får insatser ska känna trygghet och att de har möjlighet till både verksamhet och bostäder som motsvarar behoven.

Indikatorer/Mätpunkter	Målvärde	Utfall
Äldre som får insatser ska känna trygghet. Årlig uppföljning.	60%	88% ●

Analys
Av 99 personer tycker 89 att det är mycket tryggt att bo hemma med hemtjänst. Uppgift från Öppna jämförelser.

Äldres möjlighet till verksamhet som motsvarar behoven.		●
---	--	---

Analys
Hur nöjd eller missnöjd är du med de aktiviteter som erbjuds på ditt äldreboende? (från Öppna jämförelser)

Mycket nöjd/ ganska nöjd	Varken nöjd/ eller missnöjd	Ganska miss- nöjd/mycket missnöjd	Totalt
71	21	7	99

Äldres möjlighet till bostäder som motsvarar behoven.		●
---	--	---

Analys
Sektor Stöd och Omsorg
Hur nöjd eller missnöjd är du sammantaget med ditt äldreboende? (från Öppna jämförelser)

Mycket nöjd/ ganska nöjd	Varken nöjd/ eller missnöjd	Ganska miss- nöjd/ mycket missnöjd	Totalt
83	17	0	100

Resultatmål: Öka andelen yngre och äldre som upplever att de har möjligheter till ett bra utbud av fritidsaktiviteter/sociala aktiviteter.

Indikatorer/Mätpunkter	Målvärde	Utfall
Möjlighet till fritidsmöjligheter för äldre kommuninnevanare. Kolada. Årlig mätning.	-	- ●

Analys
Fritidsmöjligheterna har på grund av pandemin inte kunnat utvecklas såsom planerat under året.

Möjlighet till fritidsmöjligheter för yngre kommuninnevanare. Elevenkät 2020 (kompletterad).	-	- ●
--	---	-----

Fritidsmöjligheterna har på grund av pandemin inte kunnat utvecklas såsom planerat under året. Inom kulturskolan har fortgått dock med samtliga större arrangemang inställda. Biblioteksverksamheten har varit öppen under större delen av året.

Resultatmål: Behov av insatser från socialtjänsten ska minska genom att öka de förebyggande insatserna för barn och ungdomar.

Indikatorer/Mätpunkter	Målvärde	Utfall
Kostnadsutveckling för insatser från socialtjänsten. Statistik från IFO. Mäts per tertial.	-	3 303 tkr ●

Analys
Ökad samverkan med interna aktörer för att öka tillgängligheten via digitala medier. Websida för föräldrastöd är under införande. Under 2020 har fokus legat på att möta föräldrar via samtal för att synliggöra behov.



Valdemarsviks kommun ska vara **den öppna kommunen**

Inriktningsmål: Den öppna kommunen

Resultatmål: Kommunen har en hög servicegrad och stor tillgänglighet för medborgare och företagare och bidrar därmed till ett attraktivt företagsklimat.

● Analys

Under 2020 har arbetet med att bredda samarbeten inom kommunens organisation samt med andra kommuner, lokalt näringsliv och föreningar fortsatt. Pandemin har begränsat antalet fysiska möten med företagare men ökat antalet digitala möten och informationsinsatser kopplat till stödinsatser, smittspridningsrestriktioner och rådgivning. Den undersökning som Svenskt Näringsliv årligen gör visade en negativ trend kopplat till företagsklimat i jämförelse med 2019 men fortsatt positiv trend i jmf med 2018. Tjänstepersoner och politiker har under året träffat Svenskt Näringslivs regionchef vid två tillfällen för att bättre förstå framkomliga vägar för förbättrat företagsklimat och tagit en del steg framåt i arbetet internt kopplat till kommunikation och service. Undersökningen Insikt har en utförts med anledning av besparingar. Mätningar enligt indikatorerna har inte kunnat genomföras under året.

Resultatmål: Näringslivet upplever att kommunen tar hänsyn till näringslivets behov i planeringsarbetet

● Analys

I syfte att öka kommunens attraktionskraft kopplat till kompetensförsörjning och inflyttning skapade näringslivsavdelningen i samarbete med näringslivet och kommunens kommunikationsstrateg en ny webbplatsform, flyttahit.valdemarsvik.se.

Näringslivsresurs har fungerat som stöd på Sektor Samhällsbyggnad kopplat till planarbete, utveckling i Fyrudden, hamnvårdskap, centrumutveckling, etablering av ny sjömack samt som lots i etablerings-, lokal- och markfrågor. Bredbandsutbyggnad på landsbygden är strategisk för kommunens utveckling. Avdelningen har under året fortsatt att försöka få Telia att öka andelen bredbandsanslutna hushåll.

Resultatmål: Fler medborgare ska känna att de får tillräcklig information om den kommunala verksamheten och känna delaktighet i processer.

● Analys

Medborgarservice flyttade in i nya lokaler i Funkishuset under april och därmed ökade tillgänglighet för medborgarna. En intern mätning av antalet besök visade på ett genomsnitt av tio fysiska besök per dag trots rådande pandemi. Därutöver hantearas samtal genom växeln i genomsnitt 100 samtal per dag eller 2103 samtal per månad. Verksamheten har en overflow lösning på telefonin med grannkommun där Valdemarsvik svarar på ytterligare i genomsnitt 34 samtal per dag. Någon ny extern undersökning av upplevd kvalitet och bemötande har inte genomförts på grund av besparingar. Från och med december har Medborgarservice flyttat till kommunhuset.

Under pandemin ökade invånarnas behov av information, framför allt kring pandemins effekter i det egna samhället. I takt med att de första bekräftade fallen i landet och i länet blev kända ökade ryktesspridningen i sociala medier. För att möta detta gjordes insatser under våren för att lyfta fram verksamheter och medarbetare som påverkats av pandemin. Genom reportage ökades och fördjupades kunskaperna om kommunens arbete i pandemin. Reportagen fick stor spridning och det blev en förbättrad situation med betydligt mindre ryktesbaserad information i sociala medier. Därutöver skapades en särskild pandemisida på kommunens hemsida som var extra lätt att hitta där kommunens egna reportage och nyheter om pandemin publicerades.

Indikatorer/Mätpunkter	Målvärde	Utfall
Uppföljning av Näringslivsstrategin		●



Valdemarsviks kommun ska vara
den klimatsmarta och miljöklora kommunen

Inriktningsmål: Den klimatsmarta och miljöklora kommunen

Resultatmål: Den kommunala organisationens klimatavtryck ska minska

● Analys
 Kommunen har minskat sina CO₂-utsläpp med 19,4 ton under 2020.

Indikatorer/Mätpunkter	Målvärde	Utfall	
Egen statistik gällande minskade CO ₂ -utsläpp	-	-	●

Analys
 Kommunen har minskat sina CO₂-utsläpp med 19,4 ton under 2020.

Ökad återvinning av avfall	-	-	●
----------------------------	---	---	---

Analys
 Infört utsortering av matavfall 2020. Vilket har inneburit en minskning av avfallet till förbränning

Ökat återbruk av avfall	-	-	●
-------------------------	---	---	---

Analys
 Arbetet har ej påbörjats under 2020.

Miljöfaktorer och dess påverkan vid ny- och ombyggnationer.	-	-	●
---	---	---	---

Analys
 Vid nybyggnationer används ett system som heter Sunda hus, det gör byggvarubedömningar vilket innebär att det material som används är så miljövänligt som möjligt. Solcellslösningar installeras på tak vid nybyggnationer. Energisparande åtgärder arbetas det med fortlöpande vid både ny- och ombyggnationer.

Elförbrukning redovisas (kwh)	5 891 540	5 663 402	●
Egenproducerad el redovisas (kwh)	12 505	27 190	●

Resultatmål: Den kommunala organisationens inköp av miljö- och hälsofarliga produkter ska minska.

Indikatorer/Mätpunkter	Målvärde	Utfall	
Redovisning av minskningen av inköp av miljö- och hälsofarliga produkter sker från alla sektorer	-	-	●

Analys
 Minskningen av kemikalier ingår i gata/fastighets miljöledningssystem. Antalet kemikalier i verksamheten är nu nere i ett 60 tal från att ha överstigit 200. Inom städverksamheten används 21 olika produkter och en minskning eller lika förbrukning kan konstateras på 12 av dessa. På grund av pandemin har vissa medel ökat i användning. Inom övriga verksamheter är det miljövänliga produkter som erbjuds när det gäller kemisk-tekniska produkter.

Resultatmål: Det icke återvinningsbara avfallet från kommunen ska minska.

Indikatorer/Mätpunkter	Målvärde	Utfall	
Minskade volymer till förbränning (ton)	1 952	1 967	●

Analys
 Volymen för förbränning har inte minskat under 2020, troligen på grund av pandemin då en stor del av de fritidsboende har tillbringat större delen av året i sitt fridishus.



Valdemarsviks kommun ska vara
**den framgångsrika
 lärande kommunen**

Inriktningsmål: Den framgångsrika lärandekommunen

Digitaliseringen skapar fler ytor för att gynna elevers målpuff-fyllelse men den skapar också möjligheter för tillgänglig och likvärdig undervisning genom att pedagoger och elever utbildas i de nya verktygen.

Eftersom satsning sker på 1:1 i åk 4-9 och 1:2 åk F-3 så fås tillgång till verktyg som inte varit möjliga tidigare och vi får ut verktygen till varje enskild elev vilket gör att det blir enklare att individanpassa utifrån elevens behov.

Ofta gynnar digitaliseringen även motivationen hos elever vilket är ett av våra utvecklingsområden då undervisningen kan bli mer varierad.

Resultatmål: Samtliga elever ska vara behöriga till gymnasieskolan efter avslutad grundskola

Analys

	2016	2017	2018	2019	2020
Elever i åk 9 som uppnått kunskapskraven i alla ämnen, hemkommun, andel (%)	64,4	79,4	69,6	57,1	56,7
Elever i åk 9 som är behöriga till ekonomi-, humanistiska och samhällsvetenskapsprogrammen, hemkommun, andel (%)	72,4	84,1	79,7	73,0	73,3
Elever i åk 9 som är behöriga till estetiska programmet, hemkommun, andel (%)	75,9	87,3	83,5	74,6	78,9
Elever i åk 9 som är behöriga till naturvetenskaps- och teknikprogrammen, hemkommun, andel (%)	71,3	84,1	77,2	66,7	72,2
Elever i åk 9 som är behöriga till yrkesprogram, hemkommun, andel (%)	78,2	87,3	87,3	81,0	83,3

Jämförelse mellan flickor och pojkar mellan 2016-2020

	2016	2017	2018	2019	2020
Elever i åk 9, meritvärde, hemkommun, genomsnitt (17 ämnen) (totalt)	214,0	220,0	220,0	197,0	199,0
Elever i åk 9, meritvärde, hemkommun, genomsnitt (17 ämnen) (kvinnor)	228,0	241,0	245,0	210,0	212,0
Elever i åk 9, meritvärde, hemkommun, genomsnitt (17 ämnen) (män)	194,0	204,0	200,0	187,0	186,0

SALSA är en statistisk modell som jämför skolors betygsresultat. SALSA tar hänsyn till bakgrundsfaktorer som föräldrars utbildningsnivå, nyinvandrade och fördelningen pojkar/flickor i skolorna. De mått på betygsresultat som används är "andel elever som uppnått kunskapskraven" och "genomsnittligt meritvärde". Betygsresultaten under 2019 för eleverna i årskurs 9 ligger lägre än det förväntade resultatet enligt Skolverkets arbetsverktyg för lokala sambandsanalyser, SALSA. Resultatet (efter Skolverkets avrundning) avseende elever som uppnått kunskapskraven i alla ämnen är -6 och för det genomsnittliga meritvärdet är det -10. Siffrorna -6 och -10 är residualer, det vill säga, de visar på skillnad mellan faktiskt betygsvärde och förväntat värde där betydande bakgrundsfaktorer vägts in i resultatet. Residualen är ett värde jämfört med samtliga skolenheter med likadan elevsammansättning. Ett minusvärde innebär ett lägre resultat än jämförbara enheter.

Under 2020 infördes en analysmall för grundskola i syfte att bättre analysera våra studieresultat. En analysdag i maj var planerad där analysarbetet på varje skolenhet skulle ske. På grund av corona genomfördes inte dagen i sin helhet. Analysmallen upplevdes även som svårtolkad. Mallen har omarbetats och en strategi för 2021 har tagits fram för ge skolor bättre förutsättning för analys genom ett bra underlag och planering av arbetet.

Indikatorer/Mätpunkter	Målvärde	Utfall
Meritvärde årskurs 9	-	199
Andel elever som uppnått behörighetskraven till samtliga nationella gymnasieprogram.	100%	71,9% ●
Ange andel behöriga till samtliga nationella gymnasieprogram.		
Andel elever med godkända betyg i alla ämnen i årskurs 6	100 %	58,3 % ●

En del av uppföljningen läsårsvis som ingår i det systematiska kvalitetsarbetet

Resultatmål: Föräldrar ska känna att det är tryggt att lämna sina barn på förskolan och att barnen ges möjlighet till pedagogisk verksamhet av god kvalitet

● Analys

Resultat från vårdnadshavarenkät och personalenkät i förskolan som genomförs årligen.

Vårdnadshavares upplevelse av den pedagogiska verksamhetens kvalitet i förskolan är mycket positiv, både förra året och i år. Index har sänkts något från 9,01 förra året till 8,88 2020. I stort så har vårdnadshavare ett stort förtroende för personalens pedagogiska arbete. När det gäller personal inom förskolan så finns motsvarande förändring av index för det pedagogiska arbetet i förskolan när man jämför 2019 med 2020.

Indikatorer/Mätpunkter	Målvärde	Utfall
Föräldrar ska känna att det är tryggt att lämna sina barn på förskolan	7	9,13
Vårdnadshavares upplevelse av barnens trygghet och omsorg i förskolan		
Barnen i förskolan ges möjlighet till pedagogisk verksamhet av god kvalitet	7	8,77

Resultat från vårdnadshavarenkät och personalenkät i förskolan som genomförs årligen.

Resultatmål: Den öppna arbetslösheten i kommunen ska minska

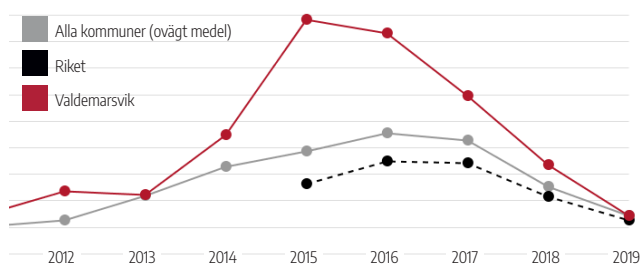
● Analys

Antalet öppet arbetslösa vid årsskiftet 2020/2021 var 133 personer. Det är en ökning sedan 2020 på 9%. (122st) Prognosen är att arbetslösheten kommer att öka, då exempelvis konkurser i länet ökade i december 2020.

De som får svårast på arbetsmarknaden är de unga (som inte kommer in på arbetsmarknaden) samt de som stod långt ifrån arbetsmarknaden redan innan pandemin, och kring dessa krävs inte bara ett vanligt coaching/vägledning utan mycket socialt arbete, vilket tar tid.

Valdemarsviks kommun tog emot många nyanlända/1000inv (se graf) under flera år. Mottagandet har under senare år minskat och 2020 och 2021 kommer inte några nyanlända placerade i kommunen.

Dock kan nyanlända söka sig till vår kommun frivilligt. Idag



jobbar medarbetarna inom integrationsenheten med andra frågor också och driver projekt som syftar till att få nyanlända i arbete. En stor del av enheten finansieras idag av yttre finansiering och uppdrag.

Pågående integrationsprojekt är förberedande körkortsutbildning och socialt företagande.

En bra vuxenutbildning lokalt och nära befolkningen är viktigt i sammanhanget.

Under 2020 fördes alla som läser SFI över till Söderköpings kommun från Norrköpings kommun.

Antal studerande november 2020

Studieform Vux.	Valdemarsvik	Norrköping	Söderköping	Övriga	Totalt
SFI	10	18	19	-	47
SVA grund	7	4	8	-	19
Grund övriga	3	-	-	-	3
Gymn.vux. Tot.	18	4	1	-	23
Yrkesvux Total	14	9	13	2	38
Totalt per ort	52	35	41	2	130

Under 2020 har inte arbetsmarknadsenheten fått ut så många som målsättningen i arbete och praktik. Feriejobb erbjuds i begränsad omfattning. Under året startade ett EU-projekt som riktar sig till de som är längst från arbetsmarknaden, "Grön rehab".

Under året har ett nytt samverkansavtal med arbetsförmedlingen skivits.

Indikatorer/Mätpunkter	Målvärde	Utfall
Statistik från Arbetsförmedlingen 2019. Mäts per tertial. (Antal)	108	133 ●
Statistik ekonomiskt bistånd. Årlig mätning i Kolada. (tkr)	4 284	4 256 ●

Analys

Ekonomiska biståndet som överskridits tidigare i år har nu stabiliserats på en lägre nivå per månad än vad som budgeterats.

Egen statistik ekonomiskt bistånd 2020, antal hushåll.	-	92 ●
Egen statistik gällande ekonomiskt bistånd, antal individer.	-	296 ●

Analys

Antal individer under 2020 som varit aktuella 296 st.



Valdemarsviks kommun ska vara **den moderna kommunen**

Inriktningsmål: Den moderna kommunen

Resultatmål: Valdemarsviks kommun ska präglas av ett gott och hållbart ledarskap.

Indikatorer/Mätpunkter	Målvärde	Utfall
Medarbetarenkät HME	78 %	76 % ●

Analys

En förstärkt HME-enkät genomfördes under hösten och det sammanvägda indexet är 76 i 2020 års mätning. Enkäten redovisas i främst tre områden; motivation, ledarskap och styrning och ett sammanvägt index beräknas på de tre delindexen. Under 2018 var det sammanvägda indexet 78. Resultatet av enkäten ska presenteras och analyseras på alla enheter och handlingsplan för förbättringar eller bibehållande av ett bra resultat ska tas fram och redovisas inom samverkanssystemet. Enkäten som genomfördes var förstärkt med frågor om organisatorisk och social arbetsmiljö där resultatet visar på hög arbetsbelastning och behov av förtydligande kring kränkande särbehandling vilket kommer att prioriteras under kommande år. Att medarbetarna upplever hög arbetsbelastning är förstäligt med anledning av perioder med hög frånvaro och svårigheter med bemanning som gjort att flera under perioder fått arbeta väldigt mycket.



Resultatmål: Valdemarsviks kommun ska vara en arbetsgivare som våra medarbetare kan rekommendera till andra.

Indikatorer/Mätpunkter	Målvärde	Utfall
Valdemarsviks kommun ska vara en arbetsgivare som våra medarbetare kan rekommendera till andra. HME 2020.		●

Analys

I genomförd HME-enkät visar resultatet att alla inte rekommenderar arbetsgivaren till andra. Analysen och uppföljningen av resultatet har påvisat att svaren beror till stor del på den press och arbetsbelastning under föregående år som pandemin utgjort i verksamheterna.

Resultat av avgångsintervjuer		●
-------------------------------	--	---

Analys

I genomförda avgångsintervjuer framför majoriteten av medarbetarna att de går vidare till nytt arbete på grund av flytt till annan ort eller att man avslutar sitt arbetsliv i samband med pension. Sammanställningen visar också på att orsaken i vissa fall beror på hög arbetsbelastningen, arbetsmiljö och ledning.

Nyckeltal personalområdet			
---------------------------	--	--	--

Analys

Nyckeltal	2020	2019
Antal tillsvidareanställda	587	618
Medellålder	49 år	49 år
Antal tillsvidareanställda som arbetar heltid	71%	68%
Medelsysselsättningsgrad	93,45%	93%
Frisknärvaro	43,16%	30,77%
Långtidsjukfrånvaro	23,36%	31,83%
Sjukfrånvaro total	7,14%	5,88%
Medellön kvinnor	30 746	30 572
Medellön män	33 895	34 777
Personalomsättning	12%	11%
Arbetskadorna	5 st	5 st

Resultatmål: Osakliga löneskillnader, beroende på kön, ska inte existera.

● Analys

Lönekartläggning kommer att genomföras 2021. Resultatet nedan är från den senast genomförda lönekartläggningen 2019. Utifrån genomförd lönekartläggning och arbetsvärdering har fokus under 2018 år legat på att höja kunskapen och utveckla lönebildningsprocessen. Den centrala avtalsrörelsen blev klar sent under året varför lönekartläggningen är genomförd på 2019 års lönenivåer.

Kartläggning visar att löneskillnaderna i medellön för kvinnor i jämförelse med män motsvarar 91,3 %. Handlingsplan har tagits fram för att fördjupa analyser i grupper om lika arbete. Kartläggningen visar på behovet av att fortsätta utveckla lönebildningsprocessen.

	Antal (st)	Andel (%)
Antal medarbetare	688	-
Varav kvinnor	576	83,7
Varav män	112	16,3
Kvinnors medellön i procent av männens medellön	-	91,3

Lika arbete	Antal (st)	Andel (%)
Antal grupper om lika arbete	69	-
Könsblandade grupper med både kvinnor och män	33	47,8
Grupper där män tjänar mer än kvinnor	20	29,0
Grupper där kvinnor tjänar mer än män	13	18,8
Antal analyser av löneskillnader	33	-
Antal analyser med förslag till handlingsplan	1	-

Likvärdigt arbete	Antal (st)	Andel (%)
Antal kvinnodominerade arbeten (kv > 60%)	46	66,7
Antal medarbetare i kvinnodominerade arbeten	599	87,1
Antal icke kvinnodominerade arbeten	23	33,3
Antal analyser av löneskillnader	30	
Antal analyser med förslag till åtgärd	4	

Som stöd i analysen har olika nyckeltal för lönespridning och plotterdiagram använts som tydliggör skillnaden i lönesättning mellan medarbetarna. De diagram som finns att tillgå presenterar lönesättningen utifrån kön/lön/ålder respektive kön/lön/anställningstid. Dessa nyckeltal och diagram skapar bilder av nuläget som sedan analyseras djupare utifrån frågan "varför är det skillnad i lönesättning mellan kvinnor och män?"

De grupper där det endast finns det ena könet lämnas utanför denna granskning, vilket är 26 stycken arbetsgrupper. Det innebär att granskningen av osakliga löneskillnader mellan kvinnor och män har genomförts i 62 grupper vad gäller lika analysen.

De löneskillnader som finns mellan kvinnor och män som anses utföra lika arbete förklaras i många fall med hänvisning till kriterierna för individuell lönesättning. Medarbetare med lång och bred erfarenhet har ofta byggt upp hög kompetens vilket värderas lönemässigt. Dessutom har löneskillnaderna vid något tillfälle förklarats med att en av medarbetarna i gruppen har "ett visst utökat ansvar", som till exempel gruppen Handläggare. Det finns även grupper med vissa skillnader i uppdragets art som påverkar lönesättningen.

I några grupper används marknadsfaktorer som löneförklaringar. I dessa fall handlar marknadsfaktorn oftast om olika marknadslönenivåer att ta hänsyn till, konkurrens med offentlig och privata sektor, situationer då svårigheter att rekrytera och få tag i rätt person påverkar löneläget för enskilda individer i en grupp. Lönesättningen sker i organisationen men lönesättningen påverkas av omvärldsfaktorer som tillgång och efterfrågan.



Ekonomisk översikt & analys

Avsnittet ger en översiktlig och sammanfattande beskrivning av kommunens ekonomiska ställning och utveckling. Den innehåller också avstämningen mot det lagstadgade balanskravet.

Den ekonomiska utvecklingen

Året började med en kraftfull nedgång i den svenska ekonomin. Men under sommaren och hösten återhämtade sig ekonomin väl trots att hösten innebar ökad smittspridning och hårdare restriktioner. Återhämtningen i den svenska ekonomin mattades av något under de avslutande månaderna av 2020. Industrin gick relativt stark och lyftes av en utländsk efterfrågan medan den inhemska efterfrågan var dämpad och konsumtionen vände nedåt i slutet av året. Jämfört med fjärde kvartalet 2019 sjönk BNP med 2,6 procent.

Pandemins andra våg påverkade inte arbetsmarknaden lika hårt som den första då andelen sysselsatta i befolkningen sjönk med ungefär 2 procentenheter. Under andra halvåret återhämtades ungefär halva nedgången. Arbetslösheten som andel av arbetskraften ligger fortsatt på en hög historisk nivå. Den ligger vid årsskiftet på en bit under 9 procent. Arbetslösheten är högre än i EU som helhet.

För kommunsektorn blev det ett turbulent planeringsår och staten aviserade under våren ett antal kraftfulla öknings av de generella statsbidragen som betalades ut med en mindre del under våren och med merparten under sommaren. Totalt uppgick dessa för Valdemarsviks del till drygt 15 mnkr och för kommunerna totalt till närmare 20 Mrdkr. Därtill kom ökade ersättningar för höga sjuklönekostnader och kompensation till vissa verksamheter inom vård och omsorg för merkostnader i samband med Covid-19.

Sveriges befolkning ökade med 51 7607 antal invånare under året till totalt 10 379 295. För Valdemarsviks kommun rådde en omvänd situation med minskande befolkning. Vid årsskiftet var vi 7 737 invånare i kommunen vilket är en minskning med 136 personer under året.



Antalet personer i behov av välfärdstjänster ökar snabbare än antalet invånare i yrkesför ålder. Situationen ser olika ut runtom i Sverige. I landsbygds kommunerna beräknas antalet invånare som är 80 år eller äldre öka i snitt med 33% de kommande tio åren, samtidigt som antalet invånare i yrkesför ålder

minskar med 9%. För Valdemarsvik ser bilden lite annorlunda ut där gruppen i yrkesför ålder minskar kraftigt medan grupperna unga och äldre ligger på en oförändrad nivå enligt senaste befolkningsprognosen.

Årets resultat

Resultaträkningen visar som helhet ett resultat på +16,7 mnkr för 2020 (-18,7 för 2019).

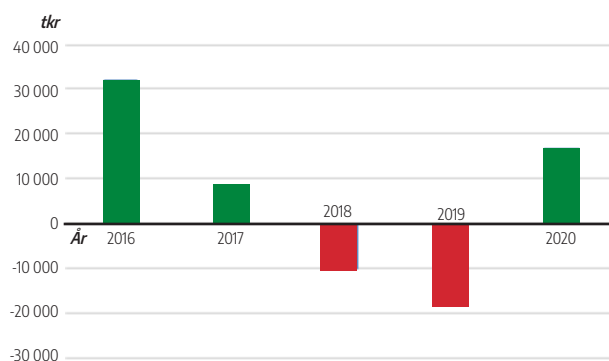


Diagram: Årets resultat. För koncernen där bolagen CVAB och VETAB inkluderades blev resultatet -16,3 mnkr för 2020 (-19,4 för 2019)

Resultatanalys, Mnkr	2020	2019	skillnad	Budget 2020	Budget avvik.
Verksamhetens intäkter	148,0	137,0	11,0	140,0	8,0
Verksamhetens kostnader	-627,3	-639,7	12,4	-623,9	-3,4
Netto	-479,3	-502,7	23,4	-483,9	4,6
Avskrivningar	-18,1	-16,2	-1,9	-15,5	-2,6
Verksamhetens netto	-497,4	-518,9	21,5	-499,4	2,0
Skatteintäkter	333,6	340,5	-6,9	342,2	-8,6
Generella statsbidrag och utjämning	181,4	160,0	21,4	167,4	14,0
Finansiella intäkter	0,8	1,2	-0,4	0,8	0,0
Finansiella kostnader	-1,6	-1,5	-0,1	-2,8	1,2
Årets resultat	16,8	-18,7	35,5	8,2	8,6

Jämförelse mellan resultaträkning 2020 och 2019 samt 2020 års budget. Märkbart här är de lägre kostnaderna och de högre generella statsbidragen och utjämning. Den första är till stor del kopplad till besparingsarbetet och den andra till ökade välfärds miljarder till följd av pandemin.

Balanskravsutredning och resultatutjämningsreserv

Balanskravsutredning

Balanskravet innebär att intäkterna ska överstiga kostnaderna, såväl i budget som i årsredovisning. Uppkommer ändå ett negativt resultat ska detta återställas inom tre år. Kommunens underskott att täcka från 2019 uppgår till 8,3 mnkr.

Balanskravsutredning, Mnkr	
Årets resultat enligt resultaträkning	16,7
Justering för reavinster	-0,2
Avsättning till resultatutjämningsreserv	-2,5
Årets balanskravsresultat	14,0

Reglering av det negativa balanskravsresultatet

Om balanskravsresultatet enligt för ett visst räkenskapsår är negativt, ska det i förvaltningsberättelsen för det året anges när och på vilket sätt det negativa balanskravsresultatet ska regleras enligt 11 kap. 12 § kommunallagen (2017:725).

Om fullmäktige har beslutat att en sådan reglering inte ska ske, ska en upplysning lämnas om skälen för detta.

Underskottet att täcka från 2019 på 8,3 mnkr är därmed täckt.

Resultatutjämningsreserv

Enligt lagstiftning finns möjlighet att avsätta medel till en resultatutjämningsreserv som får användas för att utjämna intäkter över en konjunkturcykel. För Valdemarsviks del rör det sig om resultat överstigande två procent av skatteintäkter, generella statsbidrag och kommunalekonomisk utjämning. Maxtaket för reserven är 5% av skatteintäkter, generella statsbidrag och kommunalekonomisk utjämning.

För 2019 var maxtaket 25,0 mnkr men resultatet medgav inte någon avsättning. Därför förblev resultatutjämningsreserven oförändrad 23,2 mnkr.

För år 2020 uppgår maxtaket till 25,7 mnkr, Resultatet uppgår till 16,7 mnkr och två procent av skatteintäkter och generella statsbidrag är 10,3 mnkr. Detta innebär att en avsättning kan göras upp till årets maxtak. Denna avsättning blir då 2,5 mnkr.

Nettokostnader och skatteintäkter

En viktig förutsättning för god ekonomisk hushållning är att det finns balans mellan löpande intäkter och kostnader. Verksamhetens nettokostnader bör därför inte öka i snabbare takt än skatteintäkter och statsbidrag.

Utvecklingen av nettokostnader och skatteintäkter inklusive generella statsbidrag 2016 - 2020 och exklusive jämförelsestörande poster.

Diagrammet nedan visar utvecklingen år från år. För år 2016 är staplarna höga och framförallt skatteintäktsstapeln. Detta beror på det extra statsbidrag kommunen erhöll p.g.a. högt flyktingmottagande. För år 2017 ser läget annorlunda ut

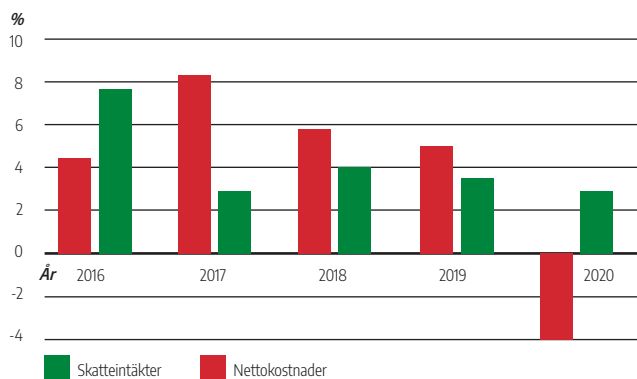


Diagram: Den procentuella utvecklingen av nettokostnader och skatteintäkter inklusive generella statsbidrag exklusive jämförelsestörande poster.

där nettokostnaderna ökat betydligt mer än skatteintäkterna och de generella statsbidragen. Detta var planerat då det stora resultatet 2016 medgav att 2017 års budget hade ett lågt resultat. År 2018 visar att nettokostnadsutvecklingen varit för stor i förhållande till skatteintäktsutvecklingen och detsamma gäller 2019. Under 2020 minskade nettokostnaderna relativt kraftigt samtidigt som de generella statsbidragen ökade kraftigare än vad skatteunderlaget minskade. Detta gjorde att skatteintäkter och generella statsbidrag ökade.

Nettokostnadernas andel av skatteintäkterna

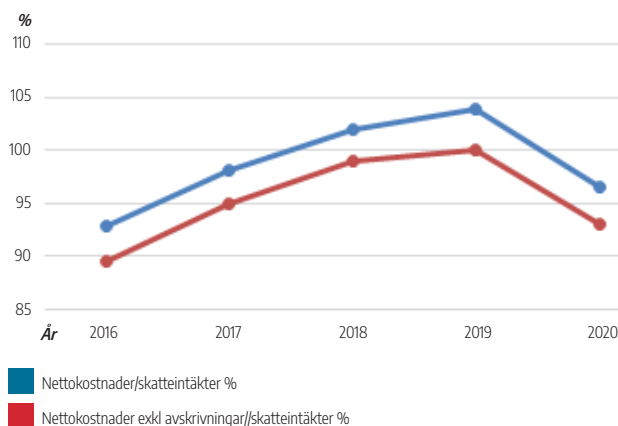


Diagram: Nettokostnadernas andel av skatteintäkter och generella statsbidrag

Ovanstående diagram visar nettokostnadernas andel av skatteintäkterna och generella statsbidrag. Diagrammet beskriver hur stor del av skatteintäkterna som åtgår till den löpande verksamheten. Resterande upp till 100% kan kommunen använda till finansiering eller till finansiellt sparande. Diagrammet visar nettokostnadsandelen inklusive avskrivningar och i andra linjen exklusive avskrivningar.

År 2018 användes 102 % av skatteintäkterna för att täcka verksamhetskostnaderna. Exklusive avskrivningar användes 99 %, För år 2019 användes 104 % av skatteintäkterna för att täcka verksamhetskostnaderna. Exklusive avskrivningarna användes 100 %. Under 2020 räckte det med 93% av skatteintäkterna för att täcka den löpande verksamheten och 96,5% inklusive avskrivningar.

Ekonomisk ställning

Kommunens egna kapital uppgår den sista december 2020 till 183 013 tkr (166 305 tkr) vilket innebär en soliditet om 29,4% (29,5%).

Soliditeten är ett mått på kommunens ekonomiska styrka på lång sikt. Den visar hur stor del av de totala tillgångarna som kommunen äger, dvs det egna kapitalet i förhållande till tillgångarna. De faktorer som påverkar soliditeten är resultatutvecklingen samt tillgångarnas och skuldernas förändring. Under 2019 minskade soliditeten med 3,7 %-enheter. Detta berodde främst på det negativa resultatet men även på att balansomslutningen ökade.

Trots det mycket goda resultatet 2020 ökade inte soliditeten utan var kvar på en oförändrad nivå. Detta beror på att balansomslutningen ökade mycket kraftigt till följd av framförallt stora investeringar på tillgångssidan och en stor upplåning på skuldsidan.

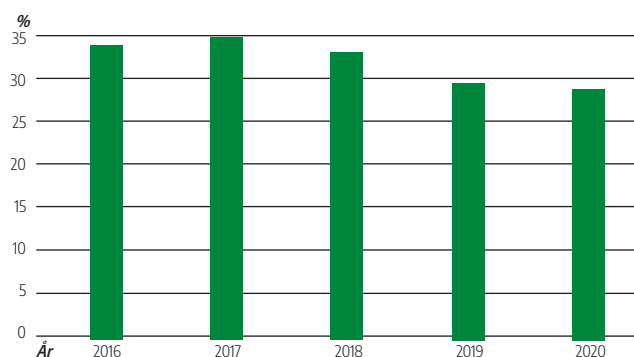


Diagram: Soliditet 2016-2019

Med kommunens samtliga pensionsförpliktelser inräknade, alltså även de som enligt lag redovisas som ansvarsförbindelse inom linje, är kommunens soliditet 3,2% (0,0 %). För 2018 var den svagt positiv men tidigare är har den varit negativ.

Finansiering

Under året har två lån om totalt 36,3 mnkr omsatts. Nyupplåningen har uppgått till 35 mnkr och avser till största delen finansiering av investeringar. Detta innebär att låneskulden har ökat under året från 192,8 mnkr till 227,8 mnkr. Samtliga lån finns hos Kommuninvest. Den genomsnittliga kapitalbindningen uppgår till 2,98 år (2,85) och räntebindningen till 2,06 år (2,6). Den genomsnittliga räntan uppgår till 0,56% (0,69). Under 2021 kommer två lån på sammanlagt 35 mnkr att omsättas.

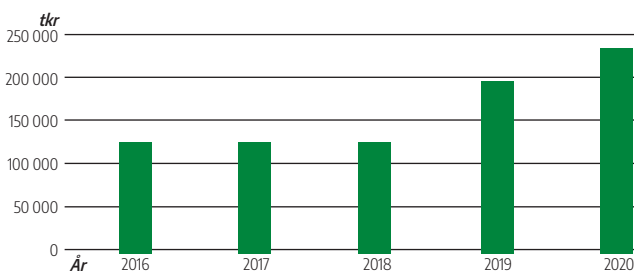


Diagram: låneskuld. Långfristig upplåning hos Kommuninvest

Lån	Belopp mnkr	Ränta %	
	108766	20,0	0,37
	112715	50,0	0,43
	125249	20,0	0,43
	103057	14,5	0,48
	114929	10,0	0,01
	122153	15,0	0,22
	11860	15,0	0,52
	80970	20,0	0,78
	77295	15,0	1,33
	129973	16,3	STIBOR 3 M +0,22
	88296	12,0	STIBOR 3 M +0,54
	128417	20,0	STIBOR 3 M +0,24

Kommunen hanterar de kommunala bolagens låneskulder genom att ta upp lån i eget namn och vidareutlåna till bolagen. I låneskulden ingår förmedlade till Centrumhuset AB och VETAB motsvarande långfristiga fordringar på bolagen med 38,9 mnkr.

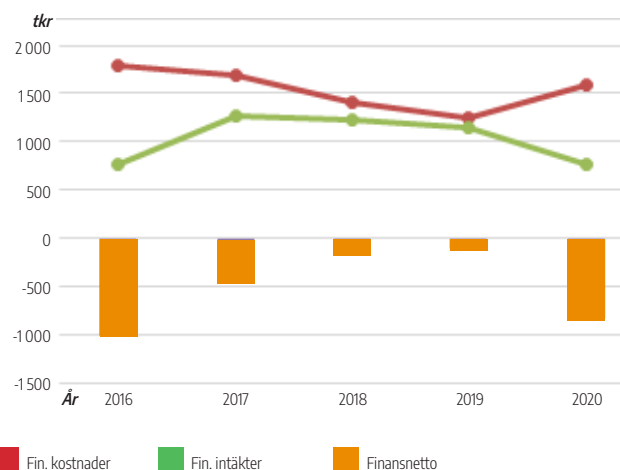


Diagram: Finansiella intäkter och kostnader

De finansiella kostnaderna består av räntor på låneskulden 0,9 mnkr, ränta på pensionsavsättning 0,5 mnkr och övriga bankkostnader med mera 0,4 mnkr.

De finansiella intäkterna består av räntor på lån till koncernföretagen 0,7 mnkr, räntor från Kommuninvest 0,5 mnkr och övriga finansiella intäkter såsom utdelningar och ränta på bankkonton 0,1 mnkr.

Pensionsförvaltning

Kommunen har ingen egen pensionsmedelsförvaltning. Kommunfullmäktige har beslutat att kommunen ska hantera och tillskapa medel för pensionsreserver i egen balansräkning, där det är ekonomiskt möjligt. Under 2011 avsattes 4,0 mnkr som en del i eget kapital varav 2,8 mnkr senare har disponerats. I början av 2019 beslutade kommunfullmäktige om en ny pensionspolicy och i samband med detta beslutades även att kommunen ska försäkra upparbetad och nyintjänad förmånsbestämmd ålderspension. Detta beslut verkställdes under 2019. Merparten av pensionsavsättningarna i balansräkningen försäkrades då. Kvarvarande ca 10 mnkr utgörs av pensioner till ett antal individer och pensionsförmåner som inte omfattas av försäkringen. Merparten kopplat till PA-KL och äldre avtal.

Nedanstående tabell avser pensioner inklusive löneskatt.

Pensionsförpliktelser, mnkr	2018	2019	2020
Avsättning för pensioner	47,7	10,6	10,4
Ansvarsförbindelser	174,8	168,4	163,4
Total pensionsförpliktelse i balansräkning	222,5	179,0	173,8
Pensionsförpliktelse i försäkring	0	21,9	21,9
Summa pensionsförpliktelser	222,5	200,9	195,7
Förvaltade pensionsmedel marknadsvärde, försäkringskapital	0	27,9	29,5
Pensionsreserv (del av eget kapital)	1,2	1,2	1,2

Budgetavvikelser

Sektorernas avvikelse är totalt -13,3 mnkr (-28,2). Det budgeterade resultatet uppgick till +8,3 mnkr.

Finansierings resultat uppgår till +21,7 mnkr.

Mnkr	Budget 2020	Bokslut 2020	Avvikelse
Barn, Utbildning och Arbetsmarknad	170,0	173,0	-3,0
Stöd och Omsorg	225,9	225,6	+0,3
Samhällsbyggnad och Kultur	41,6	48,8	-7,2
Service och Administration	25,6	29,3	-3,7
Kommunchef med stab	6,8	6,1	+0,7
Räddningstjänsten	7,2	7,3	-0,1
Politisk organisation	2,9	3,4	-0,5
Överförmyndare	1,7	1,5	+0,2
Revisorerna	0,7	0,7	0,0
Summa	482,4	495,7	-13,3

Investeringar

Årets nettoinvesteringar exklusive miljöprojekten var budgeterade till 64,7 mnkr. Utfallet blev 61,4 mnkr. De största investe-

ringarna under året har varit de båda nya förskolorna i Sörby respektive Loviseberg. Andra stora projekt har varit vattenverket, köksrenoveringen i Gusum samt renoveringen av Ringgården. En mer detaljerad sammanställning av investeringarna med budgetavstämning finns under räkenskaperna.

Fem år i sammandrag

Den kommunala skattesatsen har under alla de fem redovisade åren varit oförändrad 22:48. Den senaste höjningen genomfördes 2016 med 50 öre.

Reslutat (mnkr)	2016	2017	2018	2019	2020
Årets resultat	32,3	8,7	-10,2	-18,7	16,7
Balanskravsresultat	32,3	8,6	-11,9	-19,1	+14,0
Budgetavvikelse totalt	+26,3	+6,3	-18,3	-31,9	+8,4
Budgetavvikelse förvaltning/ sektorerna	-1,0	-0,4	-14,4	-28,2	-13,3
Finansnetto	-1,0	-0,4	-0,1	-0,3	-0,8
Nettoinvesteringar	21,9	37,1	26,5	25,4	61,4
Låneskuld	127,8	127,8	127,8	192,8	227,8

Nyckeltal (procent)	2016	2017	2018	2019	2020
Verksamhetens nettokostnader/ skatteintäkter och statsbidrag	93	98	102	104	96
Balanslikviditet	99	90	88	95	92
Soliditet	35	35	33	29	29

Invånarantal	2016	2017	2018	2019	2020
Befolkning 31/12	7 809	7 920	7 956	7 873	7 737
Flyttningsnetto	+95	+133	+70	-41	-95
Födelsenetto	-33	-22	-34	-43	-41



Koncernen Valdemarsviks kommun

I koncernen Valdemarsviks kommun ingår förutom modern kommunen de båda aktiebolagen Centrumhuset i Valdemarsvik AB (CVAB) och Valdemarsvik Etablerings AB (VETAB). Båda bolagen är fastighetsbolag utan egen anställd personal. CVAB äger och förvaltar Sjöhuset och Funkishuset. VETAB äger och förvaltar kommunhuset Strömsvik. Endast CVAB har externa hyresgäster.

VETAB redovisar ett nollresultat och har per 20201231 en balansomslutning på 9,1 Mkr.

CVAB redovisar en förlust på 0,4 Mkr och har per 20201231 en balansomslutning på 36,4 Mkr. Orsaken till förlusten är den låga uthyrningsgraden i Sjöhuset. Sjöhuset är under försäljning och står inför en betydande ombyggnation.

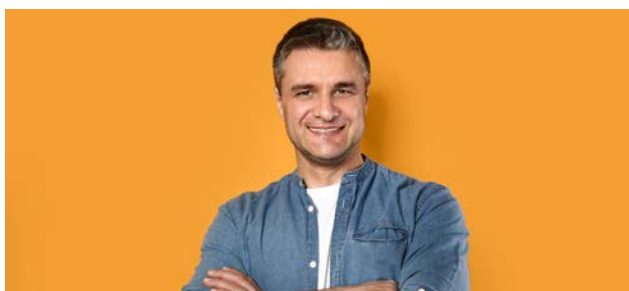
Finansiella mål för god ekonomisk hushållning

Under inriktningsmålet "Den resurseffektiva kommunen" uttrycks de finansiella målen för god ekonomisk hushållning i kommunstyrelsens verksamhetsplan.

Kommunens överskott ska motsvara minst 1,5% av kommunens intäkter i form av skatter och generella statsbidrag. Soliditeten ska vara oförändrad. Kommunen ska finansiera minst 50% av de aktuella investeringarna utan att låna.

Tidigare har även målet om oförändrad skattesats uttryckts. Resultatet uppgår till 3,2 % av skatteintäkter och generella statsbidrag. Soliditeten är oförändrad. Nettoinvesteringarna uppgick till 64,0 mnkr och nyupplåningen till 35,0 mnkr. Årets resultat uppgick till 16,7 mnkr och avskrivningarna till 18,1 mnkr vilket skapar ett finansieringsutrymme på 34,8 mnkr. Drygt 50% av investeringarna har således kunnat finansieras med egna medel. Att nyupplåningen varit högre beror på förändringar i rörelsekapitalet.

Personalredovisning



Kompetensförsörjning

Året som gått har varit präglad av omställning och bemanning med anledning av pandemin. Det har inneburit ett högt tryck på verksamheterna att först arbeta med personalreducering och omställning av verksamheter för att direkt därefter gå in i en period med hög frånvaro och därmed stort bemanningsbehov till följd av pandemin.

Året började med att stärka cheferna i omställningsarbete genom utbildning i förändringsledning. På grund av rådande pandemi har utvecklingsarbetet kring hållbart ledarskap och

medarbetarskap har fått stå tillbaka något för att istället ha fokus på riskbedömningar och bemanningsfrågor.

Arbetet med heltid som norm fortgår och medelssysselsättningen har ökat något från 93 % 2019 till 93,45 % 2020 och andelen heltidsanställda har ökat från 68 % 2019 till 71 % 2020. Andelen kvinnor ökade något i jämförelse med 2019 i förhållande till andelen män 83 % kvinnor och 17% män.

Valideringsutbildningen från vårdbiträde till undersköterska genomfördes med stöd från Omställningsfonden med lyckat resultat. Alla deltagare klarade valideringen.

Utveckling av lönepolitiken fortgår och alla yrkesgrupper ingår numera i individuell lönebildning.

Arbetsmiljö

En förstärkt HME-enkät genomfördes under hösten och det sammanvägda indexet är 76 i 2020 års mätning. Enkäten redovisas i främst tre områden; motivation, ledarskap och styrning och ett sammanvägt index beräknas på de tre delindexen. Under 2018 var det sammanvägda indexet är 78. Resultatet av enkäten ska presenteras och analyseras på alla enheter och handlingsplan för förbättringar eller bibehållande av ett bra resultat ska tas fram och redovisas inom samverkanssystemet. Enkäten som genomfördes var förstärkt med frågor om organisatorisk och social arbetsmiljö där resultatet visar på hög arbetsbelastning och behov av förtydligande kring kränkande särbehandling vilket kommer att prioriteras under kommande år. Att medarbetarna upplever hög arbetsbelastning är förståeligt med anledning av perioder med hög frånvaro och svårigheter med bemanning som gjort att flera under perioder fått arbeta väldigt mycket.

Företagshälsovård

Företagshälsovården flyttade under året in i kommunens lokaler i Bäckadal.

Kommunens personal

Tillsvidare anställda	Kvinnor 2019	Kvinnor 2020	Män 2019	Män 2020
Avdelning Service och Administration	50	46	7	6
Sektor Barn Utbildning och Arbetsmarknad	159	149	31	35
Sektor Samhällsbyggnad och Kultur	11	9	31	23
Sektor Stöd och Omsorg	286	276	30	32
Stab Sektorchefer SA	8	7	4	3
Kommundirektör	1	0	0	1
Totalt	515	487	103	100

År	2019	2020
Totalt antal anställda	618	587

Sjukfrånvaro i procent av all arbetad tid januari-december per sektor	Totalt	>59 dagar	Totalt	>59 dagar
	2019	2019	2020	2020
Avdelning Service och Administration	3,87	26,43	3,54	14,72
Sektor Barn Utbildning och Arbetsmarknad	5,46	23,77	7,63	26,83
Sektor Samhällsbyggnad och Kultur	3,96	39,6	3,53	39,05
Sektor Stöd och Omsorg	7,05	37,05	8,18	20,78
Stab Sektorchefer Chefer SA	1,21	0,00	1,01	0,00
Totalt	5,88	31,83	7,14	23,36

Under ett år präglad av pandemin har den totala sjukfrånvaron har ökat till 7,14%.

Sjukfrånvaro i procent av all arbetad tid januari-december	2019	2020
Total sjukfrånvaro	5,88	6,84
Kvinnor	6,50	7,51
Män	3,75	4,54

Varav långtidsjukfrånvaro (>59) dagar	31,83	25,58
Kvinnor	34,07	26,47
Män	18,38	20,55

Åldersindelad totalt	2019	2020
29 år och yngre	4,68	6,31
30-49 år	5,19	7,33
50 år och äldre	6,55	7,16

Varav långtidsjukfrånvaro (>59) dagar	2019	2020
29 år och yngre	14,98	14,22
30-49 år	20,11	19,10
50 år och äldre	40,11	27,97

Sjukfrånvaron har ökat inom alla åldrar, särskilt hög har ökningen varit i åldersgruppen kvinnor 30-49 år samt män upp till 29 år.

Arbetsmiljö och hälsa

Obligatorisk redovisning av sjukfrånvaro

Procent	2019	2020
Total sjukfrånvaro	5,89	7,14
Varav långtidsjukfrånvaro (>59) dagar	31,74	23,36

Total sjukfrånvaro kön	2019	2020
Kvinnor	6,51	7,81
Män	3,75	4,79

Total sjukfrånvaro åldersindelad	2019	2020
29 år eller yngre	3,03	6,31
30 - 49 år	6,85	7,33
50 år eller äldre	5,32	7,16

Räkenskaper

Resultaträkning

RESULTATRÄKNING		Kommunen		Sammanställd	
(belopp i mnkr)		2020	2019	2020	2019
Verksamhetens intäkter	not 1	148,0	137,0	148,9	138,2
Verksamhetens kostnader	not 2	-627,3	-639,7	-626,3	-639,1
Avskrivningar	not 2	-18,1	-16,2	-20,1	-17,9
Verksamhetens nettokostnader		-497,4	-518,9	-497,5	-518,8
Skatteintäkter	not 3	333,5	340,5	333,5	340,5
Skatteutjämning	not 4	158,9	138,5	158,9	138,5
Fastighetsavgift	not 4	22,5	21,5	22,5	21,5
Summa skatteintäkter och bidrag		514,9	500,5	514,9	500,5
Finansiella intäkter	not 5	0,8	1,2	0,5	0,5
Finansiella kostnader	not 6	-1,6	-1,5	-1,6	-1,5
Summa finansnetto		-0,8	-0,3	-1,1	-1,0
Resultat före extraordinära poster		16,7	-18,7	16,3	-19,3
Extraordinära intäkter		0	0	0	0
Extraordinära kostnader		0	0	0	0
Skatt på årets resultat		0	0	0	-0,1
ÅRETS RESULTAT	not 7	16,7	-18,7	16,3	-19,4

Kassaflödesrapport

Kommunen, sammanställd.

(belopp i mnkr)	not	2020	2019	2020	2019
DEN LÖPANDE VERKSAMHETEN					
Årets resultat		16,7	-18,7	16,3	-19,4
Justering för ej likviditetspåverkande poster		0	4,0	0	
- Av- / Nedskrivningar		19,3	16,2	21,3	17,9
- Avsättningar pensioner		-0,2	-37,1	-0,2	-37,1
- Avsättning deponi		0	0	0	0
- Övriga ej likviditetspåverkande poster		-0,1	0,1	-0,1	0,1
Justering för rörelsekapitalförändring	not 8	-3,0	-8,2	-7	-5,2
Kassaflöde från löpande verksamhet		32,7	-47,7	34,3	-43,7
INVESTERINGSVERKSAMHETEN					
Investering i materiella anläggningstillg	not 9	-64,0	-26,0	-66,8	-30,4
Försäljning av materiella anläggningstillg		0	0,6	0	0,6
Investering i finansiella anläggningstillg		2,0	0	2,0	0
Försäljning av finansiella anläggningstillg		0	0	0	0
Kassaflöde från investeringsverksamhet		-62,0	-25,4	-64,8	-29,8
FINANSIERINGSVERKSAMHETEN					
Ökning av långfristiga fordringar		-2,2	0	0	0
Minskning av långfristiga fordringar		0	0,3	0	0
Nyupptagna lån		35	65	35	65
Amortering av skuld					
Ökning övriga långfristiga skulder					
Kassaflöde från finansieringsverksamhet		32,8	65,3	35	65
Årets kassaflöde		3,5	-7,8	4,5	-8,5
Likvida medel vid årets början		35,4	43,2	36,5	45,0
LIKVIDA MEDEL VID ÅRETS SLUT		38,9	35,4	41,0	36,5

Balansräkning

Kommunen, samanställd.

(belopp i mnkr)	31-dec	2020	2019	2020	2019
TILLGÅNGAR					
Anläggningstillgångar					
Materiella anläggningstillgångar	not 10				
Mark, byggnader, tekniska anläggningstillgångar		354,7	323,2	392,6	363,2
Maskiner och inventarier		19,8	24,1	21,6	26,1
Pågående nyanläggningar		17,4	0	17,4	0
Finansiella anläggningstillgångar		0	0	0	0
Långfristiga fordringar	not 11	38,9	36,7	0	0
Värdepapper och andelar	not 12	8,7	10,7	7,7	9,7
Summa anläggningstillgångar		439,5	394,7	439,4	399,0
Omsättningstillgångar					
Förråd		0,3	0,3	0,3	0,3
Exploateringsfastigheter	not 13	0,2	0,4	0,2	0,4
Kortfristiga fordringar	not 14	143,6	132,8	138,6	127,9
Kassa och bank		38,9	35,4	41,0	36,5
Summa omsättningstillgångar		183,0	168,9	180,1	165,1
SUMMA TILLGÅNGAR		622,5	563,5	619,5	564,1
EGET KAPITAL, AVSÄTTNINGAR OCH SKULDER					
Eget kapital					
Eget kapital	not 15	183,0	166,3	183,6	166,6
därav årets resultat		16,7	-18,7	16,3	-19,4
Summa eget kapital		183,0	166,3	183,6	166,6
Avsättningar	not 16				
Avsättningar pensioner		10,4	10,6	10,4	10,6
Avsättning återställande av deponi					
Summa avsättningar		10,4	10,6	10,4	10,6
Skulder					
Långfristiga skulder	not 17	230,4	195,5	230,4	195,5
Kortfristiga skulder	not 18	198,7	191,1	195,1	191,3
Summa skulder		429,1	386,6	425,5	386,8
SUMMA EGET KAPITAL, AVSÄTTNINGAR OCH SKULDER		622,5	563,5	619,5	564,1
Ansvars- och borgensförbindelser					
Pensionsförpliktelser som inte upptagits					
bland avsättningar och skulder	not 19	163,6	168,4	163,6	168,4
Borgensåtaganden	not 20	0,1	0,2	0,1	0,2

Noter och redovisningsprinciper

	Kommunen		Sammanställd	
(Tkr)	2020	2019	2020	2019
Not 1 Verksamhetens intäkter				
Intäkter enligt driftsredovisningen	148,0	137,0	148,9	138,2
Eliminiering interna mellanhavanden				
Återbet AFA-Försäkring (Jämf.stör. poster)				
Summa verksamhetens intäkter	148,0	137,0	148,9	138,2
Not 2 Verksamhetens kostnader				
Kostnader enligt driftsredovisningen	-627,3	-639,7	-626,3	-639,1
Avskrivningar	-18,1	-16,2	-20,1	-17,9
Nedskrivningar				
Interna kostnader				
Övriga kostnader				
Summa verksamhetens kostnader	-645,4	-655,9	-646,4	-657,0
Not 3 Skatteintäkter				
Preliminära skatteintäkter	341,1	343,7	341,1	343,7
Slutavräkning 2018	0,0	0,2	0,0	0,2
Slutavräkning 2019	-2,0	-3,4	-2,0	-3,4
Preliminär slutavräkning 2020	-5,6		-5,6	
Summa skatteintäkter	333,5	340,5	333,5	340,5
Not 4 Skatteutjämning				
Inkomstutjämning	111,9	110,0	111,9	110,0
Kostnadsutjämning	4,3	-2,6	4,3	-2,6
Regleringsbidrag	8,1	5,6	8,1	5,6
Regleringsavgift	0	0	0	0
Strukturbidrag	0	0	0	0
Utjämningsbidrag LSS	13,7	16,8	13,7	16,8
Fastighetsavgift	22,5	21,5	22,5	21,5
Generella Statsbidrag	20,9	8,7	20,9	8,7
Summa skatteutjämning	181,4	160,0	181,4	160,0
Not 5 Finansiella intäkter				
Ränteintäkter	0,5	0,5	0,5	0,5
Ränta förlagsbevis Kommuninvest	0	0	0	0
Räntor från koncernföretag	0,3	0,7	0	0
Summa finansiella intäkter	0,8	1,2	0,5	0,5
Not 6 Finansiella kostnader				
Räntor på lån	-1,3	-1,0	-1,3	-1,0
Räntor på pensionsavsättning	-0,1	-0,2	-0,1	-0,2
Räntekostn. leverantör och övr. fin kostnad	-0,2	-0,3	-0,2	-0,3
Effekt sänkn diskonteringsräntan RIPS-07	0	0	0	0
Summa finansiella kostnader	-1,6	-1,5	-1,6	-1,5

Not 7 Årets resultat

Avstämning mot balanskravet:				
Årets resultat	16,7	-18,7	16,3	-19,4
Reservering medel till resultatutjämningsres.	-2,5	0		
Justering för reavinster	-0,2	-0,4		
Årets balanskravsresultat	14,0	-19,1	16,7	

Not 8 Justering för rörelsekapitalets förändring

Ökning (-)/minskning (+) kortfr.fordringar	-11,2	-6,0	-11,2	-2,9
Ökning (+)/minskning (-) kortfr. skulder	8,0	-2,4	4,0	-2,5
Ökning (-)/minskning (+) förråd/expl fastigh.	0,2	0,2	0,2	0,2
	-3,0	-8,2	-7,0	-5,2

Not 9 Investering i materiella anläggningstillgångar

Årets utgifter exkl. miljösaneringsprojekt	-63,9	-25,9	-66,7	-30,3
Intäkt/kostnad Toverumstippen	0	0		0
Kostnad Spånskivedeponin	-0,1	-0,1	-0,1	-0,1
	-64,0	-26,0	-66,8	-30,4

Not 10 Materiella anläggningstillgångar**Mark, byggnader och tekniska anläggningar**

Anskaffningsvärde				
Vid årets början	686,7	664,5	834,5	808,1
Årets investeringar	45,8	22,3	48,6	26,5
Årets försäljningar	-0,0	-0,0	-0,0	-0,0
Utrangeringar/omklassificeringar	3,0	-0,1	3,0	-0,1
Vid årets slut	735,5	686,7	886,1	834,5

Ackumulerade avskrivningar

Vid årets början	-355,9	-342,7	-424,1	-409,5
Årets avskrivningar	-15,1	-13,2	-16,8	-14,6
Årets försäljningar	0,0	0,0	0	0
Nedskrivningar				
Utrangeringar/omklassificeringar	-2,2	0,0	-2,2	0
Vid årets slut	-373,2	-355,9	-443,1	-424,1

Ackumulerade nedskrivningar

Vid årets början	-7,6	-7,6	-47,1	-47,1
Årets nedskrivningar			-3,2	
Årets försäljningar				
Utrangeringar/omklassificeringar	0	0	0	0
Vid årets slut	-7,6	-7,6	-50,3	-47,1

Bokfört restvärde vid årets slut

Markreserv	23,6	23,6	23,6	23,6
Verksamhetsfastigheter	185,0	156,8	185,0	156,8
Fastigheter affärsverksamhet	85,1	83,4	123,0	123,4
Publika fastigheter	47,8	46,2	47,8	46,2
Fastigheter annan verksamhet	13,3	13,2	13,3	13,2
	354,7	323,2	392,7	363,3

Inventarier och maskiner

Anskaffningsvärde				
Vid årets början	96,8	93,5	100,6	97,2
Årets investeringar	3,0	3,2	3,0	3,3
Årets försäljningar	-0,0	0	-0,0	0
Utrangeringar/omklassificeringar	-5,8	0,1	-5,8	0,1
Vid årets slut	94,0	96,8	97,8	100,6

Ackumulerade avskrivningar

Vid årets början	-72,8	-69,9	-74,6	-71,4
Årets avskrivningar	-3,0	-2,9	-3,3	-3,2
Årets försäljningar	0	0	0	0
Nedskrivningar				
Utrangeringar/omklassificeringar	1,7	0	1,7	0
Vid årets slut	-74,1	-72,8	-76,2	-74,6

Ackumulerade nedskrivningar

Vid årets början	0,1	0,1	0,1	0,1
Årets nedskrivningar				
Årets försäljningar				
Utrangeringar/omklassificeringar	-0,1		-0,1	
Vid årets slut	0	0,1	0,0	0,1

Bokfört restvärde vid årets slut

Inventarier och maskiner	19,8	24,1	21,6	26,1
--------------------------	------	------	------	------

Pågående nyanlägg. exkl. miljösaneringsprojekt

Anskaffningsvärde

Vid årets början	0	0,0	0	0
Färdigställt och överfört till annat slag av tillgång	0	0	0	0
Omklassificeringar	2,2	0	2,2	0
Årets investeringar	12,6	0	12,6	0
Årets investeringar EU-projekt	2,6	0	2,6	0
Vid årets slut	17,4	0	17,4	0

Bokfört restvärde pågående nyanlägg årets slut

Miljösaneringsprojekt Valdemarsviken	-6,6	-10,7	-6,6	-10,7
Miljösaneringsprojekt Gusums bruksområde	-1,5	-1,7	-1,5	-1,7
Skuldbokförda investeringsbidrag	8,1	12,4	8,1	12,4
	0	0	0	0

Not 11 Långfristiga fordringar

Valdemarsviks Etablerings AB	4,7	4,7	0	0
Centrumhuset AB	34,2	32,0	0	0
Summa långsiktiga fordringar	38,9	36,7	0	0

Not 12 Värdepapper och andelar

Aktier				
Valdemarsviks Etablerings AB	0,1	0,1	0	0
Centrumhuset AB	0,9	0,9	0	0
Förenade Småkommuners Försäkrings AB	0	2,0	0	2,0
Östsvenska Yrkeshögskolan	0,05	0,05	0,05	0,05
Räddningstjänsten Östra götaland	0,3	0,3	0,3	0,3
Kommuninvest Ekonomisk Förening				
Andelskapital	0,3	0,3	0,3	0,3
Förlagslån	1,3	1,3	1,3	1,3
Särskild medlemsinsats	5,2	5,2	5,2	5,2
Inera (SKL)	0,05	0,05	0,05	0,05
Kommunassurans Syd	0,5	0,5	0,5	0,5
Övrigt				
Summa värdepapper och andelar	8,7	10,7	7,7	9,7

Andelskapitalet i Kommuninvest Ekonomisk Förening avser inbetalt andelskapital vid medlemskapet.

Det totala insatskapitalet för Valdemarsviks kommun per 2019-12-31 uppgår till 6 891 300 kr.

Not 13 Exploateringsfastigheter

Vid årets början	0,4	0,5	0,4	0,5
Utgifter område Fyrtorp				
Utgifter område Borg				
Årets försäljning	-0,2	-0,1	-0,2	-0,1
Reavinst				
Vid årets slut	0,2	0,4	0,2	0,4

Not 14 Kortfristiga fordringar

Mervärdesskatt	2,7	3,3	2,7	3,4
Konsumtionsavgifter	1,5	1,8	1,5	1,8
Barn- och äldreomsorgsavgifter	3,2	2,0	3,2	2,0
Övriga fakturafordringar inklusive hyror	5,0	1,8	4,8	1,8
Avräkning Valdemarsviks Etablerings AB	4,3	4,8	0	0
Övriga interimfordringar	99,6	98,3	98,1	97,8
Övriga fordringar	27,3	20,8	28,3	21,1
Summa kortfristiga fordringar	143,6	132,8	138,6	127,9

Not 15 Eget kapital

Årets resultat	16,7	-18,7	16,3	-19,4
Resultatutjämningsreserv	25,7	23,2	25,7	23,2
Pensionsreserv	1,3	1,3	1,3	1,3
Övrigt eget kapital	139,3	160,5	140,3	161,5
Summa eget kapital	183,0	166,3	183,6	166,6

Not 16 Avsättningar

Pensioner	8,4	8,5	8,4	8,5
Löneskatt pensioner	2,0	2,1	2,0	2,1
Summa avsättningar	10,4	10,6	10,4	10,6

Specifikation avsättning pensioner				
Ingående avsättning	10,6	47,7	10,6	47,7
Nyintjänad pension	0,1	0,1	0,1	0,1
Ränte- och basbeloppsuppräknig	0,3	1,3	0,3	1,3
Försäkring	0,0	-33,1	0,0	-33,1
Nya efterlevandepensioner	0,1	0,2	0,1	0,2
Övrig post	0,1	-4,3	0,1	-4,3
Årets utbetalningar	-0,8	-1,3	-0,8	-1,3
Utgående avsättning	10,4	10,6	10,4	10,6

Not 17 Långfristiga skulder

Lån hos Kommuninvest	227,8	192,8	227,8	192,8
Förutbetalda intäkter som regleras över flera år				
Gatukostnadsersättningar	1,1	1,2	1,1	1,2
Anslutningsavgifter	1,5	1,5	1,5	1,5
Summa långfristiga skulder	230,4	195,5	230,4	195,5

Not 18 Kortfristiga skulder

Preliminärskatt och arbetsgivaravgifter	14,6	12,8	14,6	12,8
Pensionsskuld avgiftsbestämd del	11,5	11,1	11,5	11,1
Löneskatt avgiftsbestämd del	5,5	5,5	5,5	5,5
Semesterlöneskuld	21,4	22,1	21,4	22,1
Mervärdesskatt	0,4	1,3	0,5	1,3
Slutavräkningar kommunalskatt	11,0	3,7	11,0	3,7
Övriga leverantörs/interimsskulder	63,9	64,2	60,2	64,4
Skuld saneringsprojekt	70,4	70,4	70,4	70,4
Summa kortfristiga skulder	198,7	191,1	195,1	191,3

Not 19 Pensionsförpliktelser

Pensionsförmåner intjänade före 1998	131,7	135,5	131,7	135,5
Löneskatt	31,9	32,9	31,9	32,9
	163,6	168,4	163,6	168,4
Specifikation pensionsförpliktelser				
Ingående ansvarsförbindelse	167,4	174,8	167,4	174,8
Aktualisering				
Ränteuppräknig	1,0	1,1	1,1	1,1
Förändring av diskonteringsräntan				
Basbeloppsuppräknig	4,1	4,4	4,1	4,4
Övrig post	0,3	-2,6	0,3	-2,6
Bromsen				
Årets utbetalningar	-10,2	-10,2	-10,2	-10,2
Intjänad visstidspension förtroendevalda	1,0	0,9	1,0	0,9
Utgående ansvarsförbindelse	163,6	168,4	163,6	168,4
Aktualiseringsgrad	93%	93%	93%	93%

Not 20 Borgensåtaganden

Valdemarsviks IF	0,0	0,1	0,0	0,1
Kommunalt förlustansvar för egnahem	0,1	0,1	0,1	0,1
Summa borgensåtaganden	0,1	0,2	0,1	0,2

Valdemarsviks kommun har i september 1994 ingått en solidarisk borgen såsom för egen skuld för Kommuninvest i Sverige AB:s samtliga nuvarande och framtida förpliktelser. Samtliga 288 kommuner och landsting/regioner som per 2020-12-31 var medlemmar i Kommuninvest ekonomisk förening har ingått likalydande borgensförbindelser. Mellan samtliga medlemmar i Kommuninvest ekonomisk förening har ingåtts ett regressavtal som reglerar fördelningen av ansvaret mellan medlemmarna vid ett eventuellt ianspråktagande av ovan nämnd borgensförbindelse. Enligt regressavtalet ska ansvaret fördelas dels i förhållande till storleken på de medel som respektive medlem lånat av Kommuninvest i Sverige AB, dels i förhållande till storleken på medlemmarnas respektive insatskapital i Kommuninvest ekonomisk förening. Vid en uppskattning av den finansiella effekten av Valdemarsviks kommuns ansvar enligt ovan nämnd borgensförbindelse, kan noteras att per 2020-12-31 uppgick Kommuninvest i Sverige AB:s totala förpliktelser till 501 229 801 864 kronor och totala tillgångar till 525 483 415 941 kronor. Valdemarsviks kommuns andel av de totala förpliktelserna uppgick till 283 456 536 kronor och andelen av de totala tillgångarna uppgick till 302 640 735 kronor.

Redovisningsprinciper

Årsredovisningen är upprättad i enlighet med lagen om kommunal redovisning och rekommendationer från Rådet för kommunal redovisning. Undantaget investeringsbidrag som till viss del minskat anskaffningsvärdet och därmed inte redovisats enligt rekommendation RKR 18.1 Intäkter från avgifter, bidrag och försäljningar. Ej utnyttjade investeringsbidrag till miljösaneringsprojekten är skuldbokförda.

Intäkter redovisas i den omfattning det är sannolikt att de ekonomiska tillgångarna kommer att tillgodogöras kommunen och intäkterna kan beräknas på ett tillförlitligt sätt. Den preliminära slutavräkningen för skatteintäkter baseras på SKL:s decemberprognos i enlighet med rekommendation RKR 4.2. Fordringar har upptagits till de belopp varmed de beräknas inflyta.

Tillgångar och skulder har upptagits till anskaffningsvärde där inget annat anges. Periodiseringar av inkomster och utgifter har skett enligt god redovisningssed.

Sammanställd redovisning. I den kommunala koncernen ingår två helägda fastighetsbolag, Centrumhuset i Valdemarsvik AB samt Valdemarsviks Etablerings AB. Inga förändringar har skett under året i kommunkoncernens sammansättning. Långfristiga skulder avser lån som upptagits för att finansiera investeringar. Kommande års amorteringar klassificeras som kortfristiga skulder. Som långfristiga skulder har även upptagits eventuella lån som förfaller under 2020 och som avses konverteras/omsättas.

Pensionsskulden redovisas enligt blandad modell. Det innebär att pensionsförmåner intjänade från och med 1998 redovisas som avsättning och tidigare års intjänade pensioner redovisas som ansvarsförbindelse. Förpliktelser för pensionsåtaganden för anställda i kommunen är beräknade enligt RIPS07.

Anläggningstillgångar är upptagna till anskaffningsvärdet (utgiften minus eventuella investeringsbidrag) med avdrag för avskrivningar. Linjär avskrivning tillämpas, dvs. lika stora nominella belopp varje år under den beräknade nyttjandeperioden, mellan 3 och 50 år. Avskrivningen baseras på ursprungligt anskaffningsvärde exklusive eventuellt restvärde och påbörjas när tillgången tas i bruk. Intern ränta har under år 2016 belastat färdigställda anläggningstillgångar med 2,5%.

Fr.o.m. 2014 har övergång till komponentavskrivning enligt RKR 11.4 påbörjats. De två största projekten ombyggnad Vammarskolan och ny förskola i Gusum har aktiverats i de komponenter som bedömts väsentliga. Under 2016 har komponentavskrivning införts i sin helhet.

Omsättningstillgångar: Värdering av omsättningstillgångar har skett i enlighet med kapitel 6 lagen om kommunal redovisning. Påbörjade exploateringsområden redovisas som omsättningstillgång. Omklassificering av markreserv till omsättningstillgång vid exploatering sker då detaljplan fastställts och vunnit laga kraft.

Särskilda noteringar: Valdemarsviks kommuns samtliga leasingavtal gällande inventarier klassificeras som operationella, med en avtalstid om högst tre år.

Begreppsförklaringar

Anläggningstillgångar: Tillgångar som är avsedda att ägas under längre tid.

Avskrivningar: Planmässig nedsättning av anläggningstillgångarnas värde. Avskrivningar är kostnader som har uppkommit genom att inventarier och fastigheter har använts och förslitits under året.

Avsättningar: Skuld som är osäker till belopp eller betalningstidpunkt.

Kortfristiga skulder: Skulder som kan komma att betalas inom ett år från balansräkningens datum.

Likviditet: Betalningsförmåga på kort sikt. Förhållandet mellan lätt realiserbara tillgångar och kortfristiga skulder.

Långfristiga skulder: Skulder som återbetalas på längre tid än ett år.

Nettoinvesteringar: Investeringar efter avdrag för investeringsbidrag.

Nettokostnader: Driftkostnader efter avdrag för driftsbidrag, avgifter och ersättningar. Finansieras med skattemedel.

Omsättningstillgångar: Tillgångar som relativt snabbt kan omsättas till likvida medel.

Rörelsekapital: Skillnaden mellan omsättningstillgångar och kortfristiga skulder. Rörelsekapitalet avspeglar kommunens finansiella styrka.

Soliditet: Andelen av eget kapital i relation till de totala tillgångarna. Avspeglar kommunens ekonomiska styrka på lång sikt.

Driftredovisning

Nedan redovisas en sammanfattning av resultatet enligt verksamhetsindelning. För mer detaljerad analys hänvisas till sektorernas verksamhetsberättelser.

Verksamhet	Netto	Intäkter	Kostnader	Netto 2019
Politisk verksamhet	6,5	0,4	6,9	6,2
Infrastruktur skydd mm	29,1	14,1	43,2	30,2
Fritid och kultur	12,5	12,1	24,6	14,6
Pedagogisk verksamhet	180,5	24,9	205,4	181,9
Vård och omsorg	228,1	43,2	271,3	232,3
Särskilt riktade insatser	2,3	12,8	15,1	1,9
Kommungemensamma	31,8	54,6	86,4	30,7
Affärsverksamhet	3,7	34,8	38,5	2,4
Finansiering	-511,1	542,2	31,1	-481,5
Summa	-16,7	739,1	722,4	18,7

Investeringsredovisning

Projekt, Mkr	Budget 2020	Utfall 2020	Avvikelse 2020
FÖRSKOLOR SÖRBY, LOVISEBERG	36,2	37,1	-0,9
FASTIGHETSUNDERHÅLL ENLIGT PLAN	3,1	2,4	0,7
TOPPBELÄGGNINGAR ENLIGT PLAN	1,25	1,7	-0,4
RINGGÅRDEN RENOVERING	5,0	3,4	1,6
LEKPLATSER UNDERHÅLL ENLIGT PLAN	0,25	0,0	0,25
BRYGGOR EKÖNS CAMPING/YXNINGEN	1,0	0,6	0,4
SIMHALLEN GUSUM	0,0	0,0	0,0
UTRUSTNING GATA OCH FASTIGHET	0,5	0,1	0,4
KÖKSRENOVERING GUSUMS SKOLA	4,5	4,7	-0,2
GRÄNNÄS RESTAURANG	0,3	0,0	0,3
GRÄNNÄS CAMPING	0,1	0,0	0,1
KULVERT FIFALLAÅN	0,5	0,0	0,5
LÖTABORG RIVNING EXPLOATERING	0,8	0,4	0,4
INFRASTRUKTURÅTGÄRDER	1,2	1,0	0,2
DELSUMMA	54,7	51,5	3,2
INVENTARIER BUA	1,0	0,3	0,7
INVENTARIER SO	0,6	0,2	0,4
INVENTARIER SOK, SOA, STAB	0,05	0,1	-0,05
ARBETSMILJÖ OCH SÄKERHETSÅTGÄRDER	0,3	0,0	0,3
ENERGISPARÅTGÄRDER	0,4	0,3	0,1
LOKALVÅRDSUTRUSTNING	0,05	0,0	0,05
KÖKSUTRUSTNING	0,1	0,1	0,0
IT-INVESTERINGAR	2,0	1,4	0,6
VÅRDSAMVERKAN	0,5	0,4	0,1
UNDERSÖKNING KOLPLAN	0,0	0,4	-0,4
EKÖN/JÄMTÖ	0,0	0,3	-0,3
DETALJPLAN STATIONSHUSET V-VIK	0,0	0,2	-0,2
SPÅNSKIVEDEPONIN	0,0	0,1	-0,1
ÖVRIGT	0,0	0,1	-0,1
SUMMA	59,7	55,4	4,3
AVGIFTSFINANSIERAD VERKSAMHET			
VATTEN- OCH AVLOPPSANLÄGGNINGAR	3,0	2,6	0,4
NYTT VATTENVERK FALLINGEBERG	2,0	3,4	-1,4
SUMMA AVGIFTSFINANSIERAD VERKSAMHET	5,0	6,0	-1,0
RESERV	1,0	0,0	1,0
NETTOINVESTERINGAR	65,7	61,4	4,3
LÅNGFRISTIGA FORDRINGAR			
UTLÄMNAD LÅN TILL CENTRUMHUSET OCH VETAB	3,5	2,2	1,3
SUMMA ATT FINANSIERA	69,2	63,6	5,6

Särredovisning VA-enheten

Enligt vattentjänstlagen ska va-huvudmannen årligen upprätta en separat balans- och resultaträkning för verksamheten. I Valdemarsviks kommun bedrivs VA-verksamheten i förvaltningsform inom sektor samhällsbyggnad & kultur. Verksamheten finansieras via bruknings- och anläggningsavgifter.

RESULTATRÄKNING (Belopp i mnkr)		2020	2019
Verksamhetens intäkter	not 1	18,3	16,8
Verksamhetens kostnader	not 2	-13,8	-12,6
Avskrivningar		-3,5	-3,2
Verksamhetens nettokostnader		1,0	1,0
Finansiella kostnader	not 3	-1,0	-1,0
Resultat efter finansiella poster		0,0	0,0
ÅRETS RESULTAT		0,0	0,0

BALANSRÄKNING (belopp i mnkr)	31-dec	2020	2019
TILLGÅNGAR			
Anläggningstillgångar			
Materiella anläggningstillgångar	not 4	72,9	70,8
Summa anläggningstillgångar		72,9	70,8
Omsättningstillgångar			
Förråd		0,3	0,3
Kortfristiga fordringar	not 5	9,4	7,7
Summa omsättningstillgångar		9,6	8,0
SUMMA TILLGÅNGAR		82,6	78,8

EGET KAPITAL, AVSÄTTNINGAR OCH SKULDER			
Eget kapital			
Eget kapital	not 6	4,2	4,2
därav årets resultat		0	0,3
Summa eget kapital		4,2	4,2
Avsättningar			
Avsättningar för pensioner	not 7	0,2	0,2
Summa avsättningar		0,2	0,2
Skulder			
Långfristiga skulder	not 8	73,0	70,8
Förutbetalda intäkter från anslutningsavgifter	not 9	1,2	0,0
Kortfristiga skulder	not 10	4,0	3,6
Summa skulder		78,1	74,4
SUMMA EGET KAPITAL, AVSÄTTNINGAR OCH SKULDER		82,6	78,8
Pensionsförmåner intjänade före 1998		2,4	2,4

BOKSLUTSKOMMENTARER - NOTER (Belopp i mnkr)	2020	2019
---	------	------

Noter till resultaträkningen

Not 1 Verksamhetens intäkter

Brukningssavgifter (externa och interna)	16,4	14,8
Anslutningsavgifter	1,5	1,5
Övriga externa intäkter	0,5	0,5
Övriga interna intäkter	0	0,0
	18,3	16,8

Anslutningsavgifter vilka bedömts uppgå till väsentliga belopp är skuldbokförda som en förutbetalld intäkt och periodiseras linjärt över anläggningarnas respektive nyttjandeperiod, mellan 9 och 50 år.

Not 2 Verksamhetens kostnader

Personalkostnader	-4,7	-4,3
Från kommunen fördelade gemensamma kostn.	-0,1	-0,4
Övriga verksamhetskostnader	-8,9	-7,9
	-13,8	12,6

Kommunens gemensamma kostnader har fördelats utifrån framtagen fördelningsnyckel. Personalrelaterade gemensamma kostnader är beräknade utifrån VA-enhetens andel av kommunens personalbemannning. Övriga gemensamma kostnader är beräknade utifrån VA-enhetens omsättningsandel i förhållande till kommunen, alternativt sektor Samhällsbyggn & Kultur. Kostnaden för telefonväxel/reception och sekt Samhällsbyggn/Kulturs ledning/administration, är beräknad enligt schablon. Kostnaden för ekonomi är beräknad efter nedlagd tid.

Not 3 Finansiella kostnader

Ränta på långfristiga skulder hos kommunen	-1,1	-1,2
--	------	------

Noter till balansräkningen

Not 4 Materiella anläggningstillgångar

Akkumulerade anskaffn.värden tkr		
Vid årets början	174,5	168,8
Omklassificeringar	0	0
Årets investeringar	5,7	5,5
Vid årets slut	180,0	174,3

Akkumulerade avskrivningar mnkr		
Vid årets början	-103,6	-100,4
Omklassificeringar	0	0
Årets avskrivningar	-3,5	-3,1
Vid årets slut	-107,0	-103,5

Not 5 Kortfristiga fordringar

Kundfordringar	0,9	1,1
Övriga kortfristiga fordringar	8,5	6,6
	9,4	7,7

Not 6 Eget kapital

Ingående eget kapital	4,2	4,2
Årets resultat	0	0,0
Utgående eget kapital	4,2	4,2

Not 7 Avsättning för pensioner

Pensioner	0,2	0,2
Löneskatt	0,0	0,0
	0,2	0,2

Not 8 Långfristiga skulder

Lån från kommunen	72,9	70,8
-------------------	------	------

Not 9 Anslutningsavgifter förutbetalda

	1,2	1,2
--	-----	-----

Not 10 Kortfristiga skulder

Leverantörsskulder	0,6	1,0
Semesterlöneskuld	0,2	0,2
Övriga kortfristiga skulder	3,2	2,4
	4,0	3,6

Största pågående projekt har under året varit detaljprojekteringen av det nya vattenverket.

Sektorsvis redovisning

Viktiga händelser

Stöd och omsorg

Sektor stöd och omsorg har präglats mycket av den pandemi som råder. Då Covid-19 drabbade landet gick kommunen upp i krisledningsstab där samtliga verksamheter gicks igenom och en prioriteringsordning av samhällsviktiga funktioner gjordes. Ett stort fokus i detta var förstas vård- och omsorgsverksamhet för äldre och stöd till personer med funktionsnedsättning. Krisledningen har senare under året hanterats internt i sektorn och inneburit omfattande arbete för flera funktioner. För sektorns medarbetare har situationen inneburit oro och ökad arbetsbelastning. Regelbunden kontakt med smittskydd, regionen och övriga kommuner i länet har skett för att hela tiden hålla verksamheterna uppdaterade på aktuell situation.

Ett antal medarbetare har getts möjlighet att validera sina kunskaper för att bli undersköterska. Under året har barnkonventionen blivit lag och arbete med implementering är pågående.

Hälso- och sjukvård

Under hösten har medarbetare rekryterats och från november finns bara tillsvidareanställd personal inom enheten. Valdemarsviks kommun har under 2020 tillsammans med primärvården i Valdemarsvik fortsatt att samverka för en Nära vård.

Äldreomsorg

Implementering av nya riktlinjer för äldreomsorgen har skett. I riktlinjerna är det rehabiliterande förhållningssättet centralt. Under året har såväl Vammarhöjden (exklusive Östergården) som Gusums äldreboende förändrats till att bli demensboenden. Åldersro är därmed kommunens enda vård- och omsorgsboendet för personer utan demensdiagnos. Ringgården har evakuerats och både boende och personal finns nu i andra verksamheter i kommunen.

Stöd vid funktionsnedsättning

Verksamheterna har försökt att finna lösningar på den sociala begränsning pandemin innebär för målgruppen. Den dagliga verksamheten har för att kunna bedrivas på ett säkert sätt genomfört en del förändringar under året. Verksamheten har varit utflyttad till boendena vissa perioder och helt stängd andra perioder. För de enskilda som inte bor i bostad med särskild service har daglig verksamhet erbjudits under hela perioden. Övriga insatser inom området har utförts på det sätt som ansetts mest lämpligt med tanke på försiktighetsåtgärder.

Individ- och familjeomsorg

Samverkan mellan socialtjänst, skola och arbetsmarknadsenhet har varit i fokus. Öppenvården har breddats för att personer som är i behov av stöd lättare ska kunna ta kontakt och på så vis få stöd innan problematik eskalerar. Uppdatering av riktlinjer för ekonomiskt bistånd har genomförts och motsvarande för



insatser enligt LSS är under upprättande. IFO har under året genomfört flera rekryteringar vilket innebär att användningen av inhyrd personal minskat betydligt.

Barn, Utbildning och Arbetsmarknad

Sektorns arbete med besparingar har fortsatt under 2020 genom uppsägningar, åtgärder utifrån genomlysningrapporten t ex beslut om förändrat busskort för grund- och gymnasieelever, stängning av öppen förskola samt pedagogisk omsorg i form av dagbarnvårdare upphör. Vid varje utskott samt på KS har sektorn redogjort för sitt besparingsarbete.

Covid-19 har fortsatt att påverka verksamheterna. Under året har frånvaron varit hög både bland lärare och elever under vissa perioder beroende på smittläge. Situationen är fortsatt ansträngd. Vi har haft våra verksamheter öppna under hela 2020. Digitaliseringsarbetet har fortsatt enligt planen. Det har varit svårigheter med leveranser av datorer då fabriker i Kina varit stängda med anledning av Covid-19. Arbete med att implementera Infomentor inom förskola gjordes under hösten och är nu i gång.

Nybyggnationen av Sörby förskola är klar och har varit i drift från september. Nybyggnationen av Lovisebergs förskola går enligt plan.

Skolinspektionens regelbundna kvalitetsgranskning har genomförts på huvudmannanivå och på Ringarum skola. Beslut kom i början av maj. Skolinspektionen bedömer att huvudmannans arbete med analys av studieresultat och trygghet samt kompensatoriskt arbete i flera delar är relevanta. Inom två utvecklingsområden behöver ett utvecklingsarbete inledas:

1. att huvudmannen tillsammans med rektorsgruppen fortsätter utveckla arbetet med att analysera studieresultat i relation till genomförandet av och förutsättningar för utbildningen.
2. att utvärdera i vilken utsträckning fördelningen av resurser och kompensatoriska åtgärder leder till faktiska förbättringar av elevernas förutsättningar att tillgodogöra sig utbildningen.

Åtgärder som vidtagits i syfte att förbättra förutsättningar för utbildning genom att fördjupa orsaksanalys av studieresultat, likvärdig fördelning utifrån enheternas behov och effekt av kompensatoriska åtgärder, är redovisade till Skolinspektionen. Det handlar om gemensam analysdag för kommunens grund-

skolor, fortsatt kvalitetsarbete för ledningsgrupp, orsaksanalys av skolresultat, förtydligande av centrala elevhälsans roll och att enheternas analysunderlag med socioekonomiskt index ska utgöra fördelning av kompensatoriska medel samt att transparens, delaktighet och dialog utgör viktiga faktorer.

Under 2020 har ett förändringsarbete inom GIFVA drivits för att ena medarbetarna under en enhet: *Arena arbetsmarknad* i syfte att tydliggöra uppdraget att minska arbetslösheten i kommunen. *Vuxenutbildning* och *Fabriken* organiseras under Vammarskolans rektorsområde från årsskiftet. Enheten har drivit flera projekt under 2020 som ska leda till sänkt arbetslöshet. Några exempel är *förberedande körkortsutbildning* för nyanlända, *Reach* – ett projekt för unga nyanlända att komma i vidare studier och arbete samt förstegsverksamheten inom arbetsmarknadsenheten som har utvecklats i ett ESF-projekt via Samordningsförbundet i syfte att stötta deltagare som står långt från arbetsmarknaden.

Sammanfattningsvis har årets fortsatt att präglas av ekonomiska besparingar och av pandemin. Trots omfattande besparingar når sektorn inte budget i balans 2020.

Samhällsbyggnad och kultur

Gata/fastighet

Ny förskola på Sörbyområdet är färdigbyggd och invigd och förberedande arbeten inför förskolebyggnationen på Lovisebergsområdet har inletts. Ombyggnad av Gusumskolans kök och rivningen av den uttjänta byggnaden "Lötaborg" mitt emot Vammarskolan är genomförda. Gång och cykelvägen mellan Ringarums vårdshus vid E22 och Ringarums centrum är färdigbyggd.

Nya vågbrytande flytbryggor inom EU-projektet Smart Marinas har kommit på plats i Fyruddens hamn. Även ett EU-projekt för bättre omhändertagande av avfall på Harstena genom flytande "moloker", är slutfört.

Centrala Valdemarsvik drabbades i slutet av februari av en översvämning. Vid den kulverterade Fifallaåns utlopp gick havsvattnet in och täckte efterhand parkeringsytan på centralplan med kringtytor. Ett kraftigt regn i september orsakade också vissa skador i Biblioteket i Funkishuset. .

I början av decembermånad brann fd lärarbostaden i Ringarum ner till grunden och sex hyresgäster drabbades.

Samhällsbyggnad

Detaljplaner för Kägglå och Hummelvik (bostadsbebyggelse) har vunnit laga kraft och aktivt detaljplanearbete pågår bl a för Stationshuset i Valdemarsvik som före årsskiftet såldes till privata aktörer. EU-projektet Coast4Us är inne i en detaljplane-process för Ekön med antagande under 2021.

På Borgsområdet är merparten av småhustomterna sålda och tre bostadshus byggda eller under uppförande. På Liljekonvaljkullen i Gryt har ytterligare tre tomter sålts. Även mindre markförsäljningar har skett i centrala Valdemarsvik. Gusums hembygdsgård har vederlagsfritt överlåtits till hembygdsföreningen.

Kultur

Inom kulturskolan och Biblioteket har verksamheten under året pågått med anpassning till rekommendationer utifrån Corona-situationen.

Biblioteket flyttade under våren in i ombyggda kontorslokaler och övergick samtidigt till Service och Administration. I samband med att medborgarservice flyttade till Strömsvik gick biblioteksverksamheten i december över till sektor Barn, utbildning och arbetsmarknad.

VA

Detaljprojekteringen av nytt Vattenverk har pågått under året och den mest aktuella frågan har varit ändrad placering, eftersom detaljplanen överklagats från närboende. Byggstart planeras till slutet av 2021.

Alla miljörapporter och årsrapporter är verkställda inom föreskriven tid, liksom genomgång av alla kontrolldokument med avseende på råvattnets kvalitet för alla vattenverk.

Uppstart av en process för nytt vattenskyddsområde för Yxningen har skett. Arbetet med vattenskyddsområde för Koppertorpssjön är pausat.

Renhållning

Matavfallsinsamling med "gröna påsen" är införd, Ny entreprenör för insamling av hushållsavfall och slam liksom nya leverantörer för behandling av alla fraktioner från ÅVC samt hushållsavfallet är upphandlad.



Inom Renhållning märks tydligt rådande Corona-läge. Många ägare bor nu i sina fritidshus medförande större tryck på ÅVC:n, fler slamtömningar och förtätade intervaller för tömning av hushållssopor.

Service och administration

Personalenheten har haft ett stort tryck i verksamheten, då rekryteringsbehovet av vikarier varit stort under våren. Enheten är också stöd i övertalighetsarbetet och uppsägning av personal. Hanteringen av arbetsmiljöfrågor, riskbedömningar m m gällande Covid-19 har också involverat personalenhetens resurser. Nytt flexitidsavtal har framtagits som ska ge större möjlighet till eget ansvar och ökad flexibilitet vad gäller arbetstider. Medborgarservice har minskat i omfattning och flyttat in i Strömsviks lokaler och organiseras inom personalenheten. Avgångsintervjuer har genomförts med de som har slutat sin anställning,

Kommunfullmäktige beslutade i maj 2020 om en ny styr-

modell för Valdemarsviks kommun vilken har implementerats under året. Därtill har rullande 12-månadersuppföljning införts på kommungemensam nivå på försök. Vidare har månadsuppföljningarna utvecklats framförallt vad avser uppföljningen för april då denna mer har fått karaktären av en tertiärrapport.

Ett antal upphandlingar har genomförts under året både sådana som varit planerade men även av det mer akuta slaget såsom t.ex. när kommunen var i behov av undersköterskor.

Politiska sammanträden via digital länk växte fram under året och kanslienheter införde succesivt den nya tekniken.

IT-enheten upphörde i sin gamla form under sommaren för att tillsammans med Söderköpings kommun bilda en gemensam enhet under Söderköpings ledning. Utfallet under det första halvåret var lyckat och Valdemarsvik har kunnat tillföras både kompetens och resurser.

Medborgarservice avvecklades under hösten i sin dåvarande form. Personalstyrkan halverades och enheten flyttade åter in till Strömsvik.

Lokalvård och Kost kommer åter att slås samman till en enhet 2021. Den förstnämnda har genomfört stora förändringar under året och är i balans med budget och för den sistnämnda pågår en utredning kring avgiftsuttag, ekonomistyrprinciper m.m.

Kommunchef med stab

Under 2020 har arbetet med att bredda samarbeten inom kommunens organisation samt med andra kommuner, lokalt näringsliv och föreningar fortsatt. Pandemin har begränsat antalet fysiska möten med företagare men ökat antalet digitala möten och informationsinsatser kopplat till stödinsatser, smittspridningsrestriktioner och rådgivning. Tjänstepersoner och politiker har under året träffat Svenskt Näringslivs regionchef vid två tillfällen för att bättre förstå framkomliga vägar för förbättrat företagsklimat och tagit en del steg framåt i arbetet internt kopplat till kommunikation och service.

Arbete kring kompetensförsörjning och integration har påverkats av pandemin. Flera av de större arbetsgivarna i kommunen fick permittera och under en stor del av året fanns ingen kompetensbrist.

I syfte att öka kommunens attraktionskraft kopplat till kompetensförsörjning och inflyttning skapade näringslivsavdelningen i samarbete med näringslivet och kommunens kommunikationsstrateg en ny webbplats, flyttahit.valdemarsvik.se. Besöksnäringsföretag, restauranger och detaljhandeln var de



branscher som drabbades hårdast av pandemin lokalt. Under hösten 2020 inleddes en upphandling av en entreprenör för turistbyråverksamhet och hamnvårdskap. Upphandlingen avslutas första kvartalet 2021.

Pandemin medförde att en del av de budgeterade medlen omfördelats till insatser som syftar till att stötta näringslivet i form av marknadsföring och kommunikationsinsatser.

Bredbandsutbyggnad på landsbygden är strategisk för kommunens utveckling.

Kommunens krisorganisation har prövats utifrån den pågående pandemin. Krisen och den extraordinära händelsen har hanterats på alla nivåer i organisationen (krisledningsnämnd, ledningsgrupp, krisledningsstab, sektor/verksamhet) samt i samverkan i länet. Fokus har legat på vikten av att kommunen har en fungerande kontinuitetshantering så att samhällsviktiga verksamheter fungerar då det inträffar extraordinära händelser.

Ekonomi

Nettokostnader, Mnkr	Utfall 2020	Budget 2020	Avvikelse	Utfall 2019
Stöd och omsorg	225,6	225,9	+0,3	228,5
Barn, Utbildning och Arbetsmarknad	173,0	170,0	-3,0	175,9
Samhällsbyggnad och kultur	48,8	41,6	-7,2	52,5
Service och administration	29,3	25,6	-3,7	25,6
Kommunchef och stab	6,1	6,8	+0,7	7,6
Övrigt	12,9	12,5	-0,4	12,6
Summa	495,7	482,4	-13,3	502,7

Året har varit mycket tufft för flertalet sektorer, dels beroende på den pandemi som fortfarande pågår och dels p.g.a. de stora besparingsuppdrag som organisationen haft. Sektorerna har haft ett stort fokus på det gemensamma besparingsuppdraget och regelbundet redovisat till utskott och styrelse.

Stöd och omsorg

Sektorn redovisar ett budgetöverskott på +0,3 mnkr. Äldreomsorgen gör ett stort överskott bland annat på grund av evakueringen av Ringgården. Individ- och familjeomsorgen gör underskott främst beroende på minskade intäkter men även inhyrd personal har bidragit stort.

Den rådande pandemin har inneburit ökade kostnader på flera sätt. En Covidenhet hade öppettid vid två tillfällen. Sektorn har sökt och erhållit ersättning för merkostnaderna upp till 91,4 % till och med november månad. Ersättning för december som beslutades först under 2021 kommer att sökas och föras på 2021.

Barn, Utbildning och arbetsmarknad

Sektorn redovisar ett budgetöverdrag på -3,0 mnkr. Detta är i första hand kopplat till verksamheterna förskola/skolbarnomsorg och grundskola. För den förstnämnda verksamheten är det framförallt vikarie- och personalkostnader som står för underskottet och för den sistnämnda verksamheten personalkostnader.

Samhällsbyggnad och kultur

Underskotten finns framförallt på verksamheterna: Centralt -2,7 mnkr där ett avgångsvederlag uppgår till -1,8 mnkr. Därutöver finns kostnader för sopmajor i skärgården -800 tkr. Fastighet har ett underskott på 2,7 mnkr vilket bland annat beror på att Folkets hus inte sålts vilket var budgeterat samt ersättning till gatuavdelningen med 1 mnkr samt oförutsedda händelser och minskade hyresintäkter bland annat Loviseberg. Gatuavdelningen visar ett underskott på -0,7 mnkr och är kopplat till att ishallen inte sålts såsom planerat. Renhållningen har ett underskott på -2,0 mnkr vilket beror på ökade kostnader på återvinningscentralen, dyrare sopsortering med gröna påsen och ökad förbränningskostnad.

Service och administration

Avdelningen redovisar en negativ avvikelse på -3,7 mnkr. Detta beror på personalbrist inom IT som täckts med konsulter, inga debiterbara uppdrag på medborgarservice och stora avbeställningar inom kosten till följd av pandemin samt ökade vikariekostnader inom bemanningsenheten till följd av hög arbetsbelastning under pandemin.

Kommunchef och stab

Avdelningen redovisar ett mindre överskott. I övrigt har verksamheterna bedrivits inom budgeterad ram.

Övrigt

Politiks verksamhet och Räddningstjänst redovisar små underskott. Verksamheten i stort bedrivits inom budget. En negativ avvikelse finns på kommunstyrelsen.

Framtid

Sektor Stöd och omsorg

Den demografiska kurvan ligger fortsatt på en hög nivå vilket innebär att vi måste räkna med ytterligare ökade behov av hemtjänst, hemsjukvård och platser för personer med demenssjukdom. Detta innebär en utmaning när det gäller ekonomiska och personella resurser.

Satsningen heltid som norm är ett arbete där alla nya tjänster ska vara heltidstjänster. Arbetet kräver en oerhört god planering av arbetstid och schemaläggning. För att hantera detta har en funktion som övergripande schemaplanerare tillsatts. Fortsatt arbete med mobilt arbetssätt och digitala tjänster krävs för att hitta nya arbetssätt som kan förbättra och effektivisera vård och omsorg för medborgare och medarbetare. Under 2021

kommer samverka med Söderköpings kommuns digitaliseringsfunktioner att öka.

Ett utvecklingsarbete kring klagomåls- och avvikelshantering ska ges fokus under 2021. Detta som en del av egenkontroll och systematiskt förbättringsarbete.

Hälso- och sjukvård

Det är viktigt att följa omvärldsbevakning och regeringens intentioner om Nära vård, det ligger väl i linje med vårdsamverkan med vårdcentralen. Inom ramen för Nära vård finns ett ledarskapsprogram där flera tjänstepersoner och politiker deltar. Ett vaccineringsarbete samordnas med vårdcentralen.



Äldreomsorg

Utveckla arbetet och kompetensen kring personer med demenssjukdom utifrån att den målgruppen ökat. Fortsätta utbildning inom BPSD.

Återuppta arbetet kring Värdegrund och värdegrundsarbetet då det inte varit så aktivt under året.

Under 2021 kommer arbetet fortskrida med ombyggnad av Ringgården.

Ett hemgångsteam är under bildande och beräknas komma igång under Q1.

Stöd vid funktionsnedsättning

Ett arbete pågår för att utforma och tillämpa en resursfördelningsmodell som ska kunna tillämpas i budgetarbetet. Under året ska den sedan tidigare planerade inventeringen av medborgares framtida behov av LSS-insatser ske.

Fortsatt utveckling av pedagogiska arbetssätt och digitala hjälpmedel som bidrar till ett gott liv för de enskilda.

Individ- och familjeomsorg

Digitalisering i form av elektronisk journalföring är under upphandling och är en del i att underlätta och kvalitetssäkra arbetet. Fortsatt samverkan såväl inom länet som mellan kommunens egna verksamheter. Preventionsprojektet är en del i detta där länsstyrelsen är initiativtagare och där IFO tillsammans med BUA ser på hur vi kan arbeta för att nå gemenskap kring frågor som berör oss och där det kommuneffektiva kan utvecklas. Flera aktiviteter har genomförts under våren och tidig höst. Styrgruppen består av såväl politiker som tjänstemän. En ökning av våld i hemmet nämns på nationell nivå som en konsekvens av pandemin. Riktlinjer för detta är prioriterade och har påbörjats.

Planerade utbildningar som under 2020 har ställts in ska

förhoppningsvis genomföras under 2021. Bland annat kommer utbildning kring LSS ges i olika nivåer. En fortsättning på vår grund CRA är att nu rikta oss mot ungdomar där fortsättningen A-CRA är utbildning som behandlare går. Deltagande i webb- utbildningar kring bland annat våld i nära relationer och barn- perspektiv. BBIC kommer ges internt då vi under 2020 utbildat egen BBIC-utbildare.

Sektor Barn, Utbildning och arbetsmarknad

Några regeländringar inom skolområdet är att elever kan få göra provning i grundskoleämnena i gymnasieskolan. Med anledning av coronapandemin har regeringen beslutat att gymnasieelever ska kunna göra provning i grundskoleämnena i gymnasieskolan. De nya bestämmelserna innebär att en elev i gymnasieskolan ska ha rätt att göra provning vid sin egen skola i alla grundskole- ämnen som ingår i elevens individuella studieplan.

Från och med den 1 juli 2021 förändras bestämmelser om fjärr- och distansundervisning. Skolor får då använda fjärrunder- visning inom de kurser som regeringen föreskriver. Fjärrunder- visning får bland annat användas om det inte finns någon be- hörig lärare för en viss typ av undervisning eller om det är för få elever i skolan. Distansundervisning, som då införs i skollagen, får användas för en elev som inte kan vara i skolan på grund av en dokumenterad medicinsk, psykisk eller social problematik. Sektorn behöver fortsätta sitt arbete att utveckla undervisning- en inom förskolan och grundskolan för att fler elever ska bli godkända i alla ämnen, nå gymnasiebehörighet och få med sig goda förutsättningar för vidare studier och arbete. Andelen som fullföljer sina gymnasieutbildningar och når gymnasieexamen inom tre år behöver också förbättras.

Prioriterade utvecklingsområden inom grundskolan är att utveckla läsförståelsen hos elever. Det påverkar måluppfyllelsen positivt i alla ämnen. Sektorn har tackat ja att gå in ett Skolverk- projekt om nyanländas lärande. Vi ska kartlägga vårt nuläge och ta fram åtgärder. Vi kommer att beviljas medel för att göra kompetensutvecklingsinsatser för våra lärare. Inom förskolan påbörjades ett utvecklingsprojekt i språk- och kunskapsutveck- lande arbetssätt under hösten 2019 och fortsatt under 2020.



Valdemarsviks kommun har haft möjlighet att söka statsbidrag för likvärdig skola 2020. Bidraget syftar till att utöka huvudmannens resurser för att stärka likvärdighet och kunskapsutveckling i förskoleklass till och med år 9 samt i fritidshem. Bidraget ska användas till utökning av pågående insatser eller till nya insatser utifrån en analys av lokala förutsättningar och behov. Bidraget fördelas utifrån socioekonomiskt index och ele- vantal. För 2020 tilldelades kommunen 5,5 mnkr. Dessa medel har använts till: specialpedagog, kurator och läspedagog samt

digitaliseringsprojekt.

Sektorns förutsättningar inom digitalisering har ljusnat då vi har fått bättre stöd av IT-enheten än förut. De byter ut gammal utrustning som gör att vi nu kan börja arbeta som det är tänkt. Personal är som oftast positivt inställda till digitaliseringen och de nya tjänster och enheter vi inför. Vi fortsätter att utbilda och stötta personalen då vi ser att det gynnar det digitala arbetsät- tet och kompetensen.

Under 2020 har bygget av en ny förskola i Loviseberg på- börjats. Rivning av den sk "Längan" skedde i början av hösten 2020 och därefter startade byggnationen. Inflyttning sker i augusti 2021.

Sektor Samhällsbyggnad och kultur

Sektorn har många utmaningar under kommande år, som rör stora projekt så som anläggandet av nytt vattenverk i Birkekärr samt renovering av kulverten för Fifallaån och renovering av kajer. Sedan kommer det kontinuerliga arbetet fortgå med energibesparingsåtgärder och miljöarbete.

Förbifart Söderköping beräknas klar 2026, varför fortsatt utveckling av Ringarum med bl a bostadsmöjligheter och indu- strimark är angeläget de närmsta åren.

Planverksamheten kommer ha fortsatt högt tryck, med många detaljplaner som ska hanteras, samt så bör en plane- ringsstrategi för översiktsplaneringen upprättas.

Ett fortlöpande arbete görs för att anpassa fastighetsbe- ståndet till att i högre grad motsvara vad som typiskt sett är en kommunal angelägenhet att förvalta, särskilt i fråga om objekt som har ett stort negativt driftsnetto. Personalanpassningar genomförs för bättre synergier både inom och utom sektorn och därmed kostnadsbesparingar. Mellankommunalt samarbete förstärks och avtalsamverkan ökar.

Arbete med att få en fungerande sjömack på plats en liten bit längre ut i viken från Valdemarsviks centrum pågår.

Arbete pågår med att tillskapa ytterligare parkeringsplatser i Fyrudden, samt åtgärder i centrala Valdemarsvik kring upprust- ning av torgytor och anläggandet av fler ställplatser.



Kommunchef och stab

Näringsliv

I början av 2021 enades lokal besöksnäring och kommunen att sammanföra webbplatser och grafiskt språk under begreppet "Visit Valdemarsvik". Arbetet med webbplatser, sociala medier och annan marknadsföring fortgår under våren.

Säkerhet och beredskap

Arbete kommer att ske för att skapa en kvalitativ säkerhetskultur. Ett sätt att nå detta är att starta upp en säkerhetsgrupp under våren 2021. Ett annat viktigt område är att utveckla



civilförsvaret i samverkan med våra andra intressenter inom kommunen geografiska ansvarsområde, och som en del i totalförsvaret. Kommunen har uppdrag att säkerställa krigsorganisation med krigsplacering av personal.

Kommunikation

Risikommunikation är eftersatt och därför ett viktigt utvecklingsområde. Utifrån den risk- och sårbarhetsanalys som finns behöver även en strategi för kommunikationsarbetet utvecklas och anpassas utifrån olika scenarios.

Det interna kommunikationsarbetet har stor utvecklingspotential, och alternativ till dagens kommunikationskanaler ska utredas. En enkätundersökning hösten 2020 kring kommunens intranätlösning visade att det finns ett stort behov av mer intern information i form av exempelvis nyheter från verksamheterna, men den pekade också på behovet av genomtänkt lösning för dokumenthantering.

Skärgårdsutveckling

Fokus ska läggas på hur det skapas fler arbetstillfällen i skärgården och på kommunikationer. Det finns många strategiska frågor för att inte få en avfolkad skärgård inom en inte allt för avlägsen framtid. I övrigt sker vidare arbete med bland annat miljöprojekten i vattenråden, LOVA ansökan om 8 mnkr för strukturkalkning och projekt med Hushållningssällskapet, LRF.

Folkhälsa

Under 2021 fortsätter arbetet med det preventiva arbetet och Föräldrawebben. Kommunen prioriterar även utvecklingsinsatser kring natur och friluftsliv genom att delta i det nationella projektet "Luften är fri".

Service och administration

Inom upphandlingsområdet sker en utveckling tillsammans med Norrköping och även tillsammans med nätverkskommunerna Åtvidaberg, Kinda, Söderköping och Finspång. I ett samverkansprojekt upphandlare/ekonomerna i kommunerna kommer ett gemensamt projekt kring spendanalyser att initieras under året. Internhyressystemet sätts vid halvårsskiftet och ytterligare utredningar och förslag är på gång avseende ekonomistyrning och effektivisering av verksamheten. Bland annat pågår ett projekt kring kostnader både vad avser kostnadseffektivisering men även finansiering.



År 2022 är det val och kansliet rustar för att genomföra detta.

En ny växel är under införande i ett projekt där IT och personalenheten samverkar. Detta innebär också att medborgarservice som svarar för växeln kommer att bemannas till viss del med personal från de olika avdelningarna inom kontoret.

Kompetensförsörjningen är en stor utmaning för alla arbetsgivare. I syfte att attrahera och kompetenssäkra kritiska processer så arbetar HR och Medborgarservice med fokus på digitalisering, kvalitetsssäkring av rekryteringsprocessen, stärka chefer i ledarskapet och utöka samarbete med andra närliggande kommuner.

Revisionsberättelse

Revisorerna i Valdemarsviks kommun

Till
Fullmäktige i Valdemarsviks kommun
organisationsnummer 212000-0431

Revisionsberättelse för år 2020

Vi, av fullmäktige utsedda revisorer, har granskat den verksamhet som bedrivits i styrelse, nämnder och fullmäktigeberedningar samt genom utsedda lekmannarevisorer den verksamhet som bedrivits i kommunens företag. Revisorerna har haft sakkunnigt stöd av EY.

Styrelse, nämnder och beredningar ansvarar för att verksamheten bedrivs enligt gällande mål, beslut och riktlinjer samt de lagar och föreskrifter som gäller för verksamheten. De ansvarar också för att det finns en tillräcklig intern kontroll och återredovisning till fullmäktige.

Revisorerna ansvarar för att granska verksamhet, intern kontroll och räkenskaper samt att pröva om verksamheten bedrivits enligt fullmäktiges uppdrag och mål samt de lagar och föreskrifter som gäller för verksamheten.

Granskningen har utförts enligt kommunallagen, god revisionssed i kommunal verksamhet och kommunens revisionsreglemente. Granskningen har haft den omfattning och inriktning samt givit det resultat som redovisas i bilagan ”Revisorernas redogörelse”.

Vi bedömer sammantaget att styrelse, nämnder och beredningar i Valdemarsviks kommun i huvudsak har bedrivit verksamheten på ett ändamålsenligt och från ekonomisk synpunkt tillfredsställande sätt.

Vi bedömer att räkenskaperna i allt väsentligt är rättvisande.

Vi bedömer inte att styrelsens, nämndernas och beredningarnas interna kontroll har varit tillräcklig. Kommunstyrelsen har inte i tillräcklig utsträckning följt upp det interna kontrollarbetet. Noterade avvikelser under året har inte följts upp i enlighet med fullmäktiges anvisningar.

Vi bedömer att resultatet enligt årsredovisningen i huvudsak är förenligt med de finansiella mål och verksamhetsmål som fullmäktige uppställt. Det finns dock brister avseende verksamhetsmålen uppfyllelse.

Vi tillstyrker att fullmäktige beviljar ansvarsfrihet för styrelse, nämnder och beredningar samt enskilda ledamöterna i dessa organ.

Vi vill dock i revisionsberättelsen notera att det finns allvarliga brister i styrningen som dessutom påpekats i flera år. Dessa framgår av revisorernas redogörelse och i granskningsrapporterna. Vi vill även framhålla att det finns brister i årsredovisningens beskrivning av på vilka grunder bedömning av måluppfyllelsen gjorts.

Vi tillstyrker att fullmäktige godkänner kommunens årsredovisning för 2020.

Vi återoppar bifogade redogörelse och rapporter.

Valdemarsviks kommun den 14 april 2021

Då fysisk underskrift inte varit möjlig har samtliga revisorer bekräftat sin underskrift via e-post.

Ulf Larsson
Ordförande

Rune Hallgren
Vice ordförande

Birgitta Risberg

Gun-Britt Skill

Jim Andersson

På grund av pandemin signerar revisorerna dokumentet i ett vändande mail.

Bilagor:

Revisorernas redogörelse 2020

De sakkunnigas rapporter

Granskningsrapporter från lekmannarevisorerna i Centrumhuset AB och

Valdemarsviks Etableringsaktiebolag

